

**T.C
ZEYTİNBURNU
KAYMAKAMLIĞI**

**NURİPAŞA İLKOKULU
MÜDÜRLÜĞÜ**



**2024-2028 STRATEJİK
PLANI**

1958

A black and white portrait of Mustafa Kemal Atatürk, the founder of the Republic of Turkey. He is shown from the chest up, wearing a dark suit jacket over a white shirt and a dark tie. He has a serious expression and is looking slightly to the right of the camera. The background is dark and out of focus.

**“Bir millet,
zenginliđiyle
deđil, ahlak
deđerleriyle
ölçülür.”**

K. Atatürk



İSTİKLÂL MARŞI

Korkma, sönmez bu şafaklarda yüzen al sancak;
Sönmeden yurdumun üstünde tüten en son ocak.
O benim milletimin yıldızıdır, parlayacak;
O benimdir, o benim milletimindir ancak.

Çatma, kurban olayım, çehreni ey nazlı hilal!
Kahraman ırkıma bir gül! Ne bu şiddet, bu celal?
Sana olmaz dökülen kanlarımız sonra helal...
Hakkıdır, Hakk'a tapan, milletimin istiklal!

Ben ezelden beridir hür yaşadım, hür yaşarım.
Hangi çılgın bana zincir vuracakmış? Şaşarım!
Kükremiş sel gibiyim, bendimi çiğner, aşarım.
Yırtarım dağları, enginlere sığmam, taşarım.

Garbın afakını sarmışsa çelik zırhlı duvar,
Benim iman dolu göğsüm gibi serhaddim var.
Ulusun, korkma! Nasıl böyle bir imanı boğar,
'Medeniyet!' dediğin tek dişi kalmış canavar?

Arkadaş! Yurduma alçakları uğratma, sakın.
Siper et gövdeni, dursun bu hayasızca akın.
Doğacaktır sana va'dettiği günler hakk'ın...
Kim bilir, belki yarın, belki yarından da yakın.

Bastığın yerleri 'toprak!' diyerek geçme, tanı:
Düşün altında binlerce kefensiz yatanı.
Sen şehit oğlusun, incitme, yazıktır, atanı:
Verme, dünyaları alsan da, bu cennet vatanı.

Kim bu cennet vatanın uğruna olmaz ki feda?
Şuheda fişkırarak toprağı sıksan, şuheda!
Canı, cananı, bütün varımı alsın da hüda,
Etmesin tek vatanımdan beni dünyada cüda.

Ruhumun senden, ilahi, şudur ancak emeli:
Değmesin mabedimin göğsüne namahrem eli.
Bu ezanlar-ki şahadetleri dinin temeli,
Ebedi yurdumun üstünde benim inlemeli.

O zaman vecd ile bin secde eder -varsa- taşım,
Her cerihamdan, ilahi, boşanıp kanlı yaşım,
Fişkırır ruh-i mücerred gibi yerden na'şım;
O zaman yükselerek arsa değer belki başım.

Dalgalan sen de şafaklar gibi ey şanlı hilal!
Olsun artık dökülen kanlarımın hepsi helal.
Ebediyen sana yok, ırkıma yok izmihlal:
Hakkıdır, hür yaşamış, bayrağımın hürriyet;
Hakkıdır, Hakk'a tapan, milletimin istiklal!

Mehmet Akif

KURUM BİLGİLERİ

İli:	İSTANBUL	İlçesi:	ZEYTİNBURNU
Adres:	NURİPAŞA MAH. 65. SOKAK NO:10Zeytinburnu / İstanbul	Coğrafi Konum (link) :	40.98924, 28.90299
Telefon Numarası:	0212 582 30 14	Faks Numarası:	0212 416 35 35
e- Posta Adresi:	731671@meb.k12.tr	Web sayfası adresi:	http://nuripasa.meb.k12.tr/
Kurum Kodu:	731671	Öğretim Şekli:	İkili Eğitim

SUNUŞ

Dünyada meydana gelen sosyal, kültürel, siyasal, ekonomik ve teknolojik deęişmeler, beraberinde bu gelişmelere üst düzeyde ayak uydurma zorunluluęu getirmiş ve bu uyumun sağlanması bizleri strateji, örgüt kültürü, yerelleşme, şeffaflık gibi kavramlarla tanıştırmıştır. Bu kavramlara Stratejik planlama, Stratejik amaç, Stratejik yöntem, misyon, vizyon gibi kavramlarda eklenerek Eğitimde yeni bir anlayışın varlığı kendini hissettirmiştir. Hatta Eğitim kurumlarında yeni yaklaşımlar ve uygulamaların yaşama geçirilmesi, bir zorunluluk haline gelmiştir. Eğitim sisteminin vazgeçilmez ve temel unsuru olan okullar, toplumların kültürel zenginliklerini yaşatabilmeleri ve çağın gelişmelerine yön vermekte etkin olabilmeleri için, Stratejik öneme sahip kurumların en başta gelenidir. Bu açıdan okulların kendilerinden beklenen işlevleri yerine getirebilmeleri, iyi bir planlamaya ve bu planın etkin bir şekilde uygulanmasına bağlıdır. Okulların çevreyle uyumlu olması, çevreyi deęişime hazırlayabilecek, yenilikleri gerçekleştirebilecek, açık ve dışa dönük stratejiler geliştirebilecek bir uygulamaya gitmesi hedeflerin gerçekleşmesi için bir zorunluluktur. Deęişim sürecinde etkili bir yöntem olarak ifade edilen Stratejik planlama, çevresel etkenleri odak unsur olarak, çevresel etkenleri odak unsur olarak, geleceęi doğru tahmin etmeyi ve karşılaşılan sorunları daha kolay çözebilmeyi öngören bir yaklaşımdır.

İSMET KIZILCIK
Okul Müdürü

İÇİNDEKİLER

KURUM BİLGİLERİ	3
SUNUŞ	4
BÖLÜM: I GİRİŞ VE STRATEJİK PLAN HAZIRLIK SÜRECİ	7
1.1 STRATEJİ GELİŞTİRME VE PLAN HAZIRLAMA EKİBİ	8
1.2. PLANLAMA SÜRECİ	9
BÖLÜM: II DURUM ANALİZİ	10
2.1. OKULUN TARİHİ GELİŞİMİ	11
2.2. UYGULAMAKTA OLAN STRATEJİK PLANIN DEĞERLENDİRİLMESİ	12
2.3. YASAL YÜKÜMLÜLÜKLER VE MEVZUAT ANALİZİ	13
2.4. ÜST POLİTİKA BELGELERİ ANALİZİ	15
2.5. FAALİYET ALANLARI İLE ÜRÜN/HİZMETLERİN BELİRLENMESİ	18
2.6. PAYDAŞ ANALİZİ	19
2.7. ÖĞRENCİ ANKETİ SONUÇLARI	21
2.8. ÖĞRETMEN ANKETİ SONUÇLARI	22
2.9. VELİ ANKETİ SONUÇLARI	23
2.10. KURUM ANALİZİ	24
2.10.1. İNSAN KAYNAKLARI	25
2.10.2. TEKNOLOJİK DÜZEY	29
2.10.3. MALİ KAYNAKLAR	31
FİZİKİ MEKÂN DURUMU	31
2.10.4. İSTATİSTİKİ VERİLER	33
2.11. PESTLE ANALİZİ	35
2.12. SWOT – GZFT (GÜÇLÜ, ZAYIF, FIRSAT, TEHDİT) ANALİZİ	38
2.13. GEŞİM VE SORUN ALANLARI	41
BÖLÜM: III GELECEĞEBAKIŞ	42
3.1. MİSYON	43
3.2. VİZYON	43
3.3. TEMEL DEĞERLER	44
BÖLÜM: IV AMAÇ, HEDEF VE PERFORMANS GÖSTERGELERİ İLE STRATEJİLERİN BELİRLENMESİ	45
STRATEJİLERİN BELİRLENMESİ	46
4.1. AMAÇLAR	47
4.2. HEDEFLER	48
4.3. PERFORMANS GÖSTERGELERİ	49
4.4. STRATİJİLERİN BELİRLENMESİ	51
4.5. MALİYETLENDİRME	64
BÖLÜM:5 İZLEME VE DEĞERLENDİRME	65

TABLolar

Tablo1: Strateji Geliştirme Kurulu Ve Stratejik Plan Hazırlama Ekibi	8
Tablo 2: Mevzuat Analizi Tablosu	14
Tablo 3: Üst Politika Belgeleri Analizi Tablosu	17
Tablo 4: Faaliyet Alanı - Ürün/Hizmet Listesi	18
Tablo 5: Paydaş Önceliklendirme Matrisi	20
Tablo 6: Kurum Teşkilat Şeması	24
Tablo 7: Çalışanların Görev Dağılımı Tablosu	26
Tablo 8: Mali Kaynaklar Tahmin Tablosu	31
Tablo 9: Harcama Çeşitleri Tablosu	32
Tablo 10: Gelir - Gider Tablosu	32
Tablo 11: Amaçlar Tablosu	47

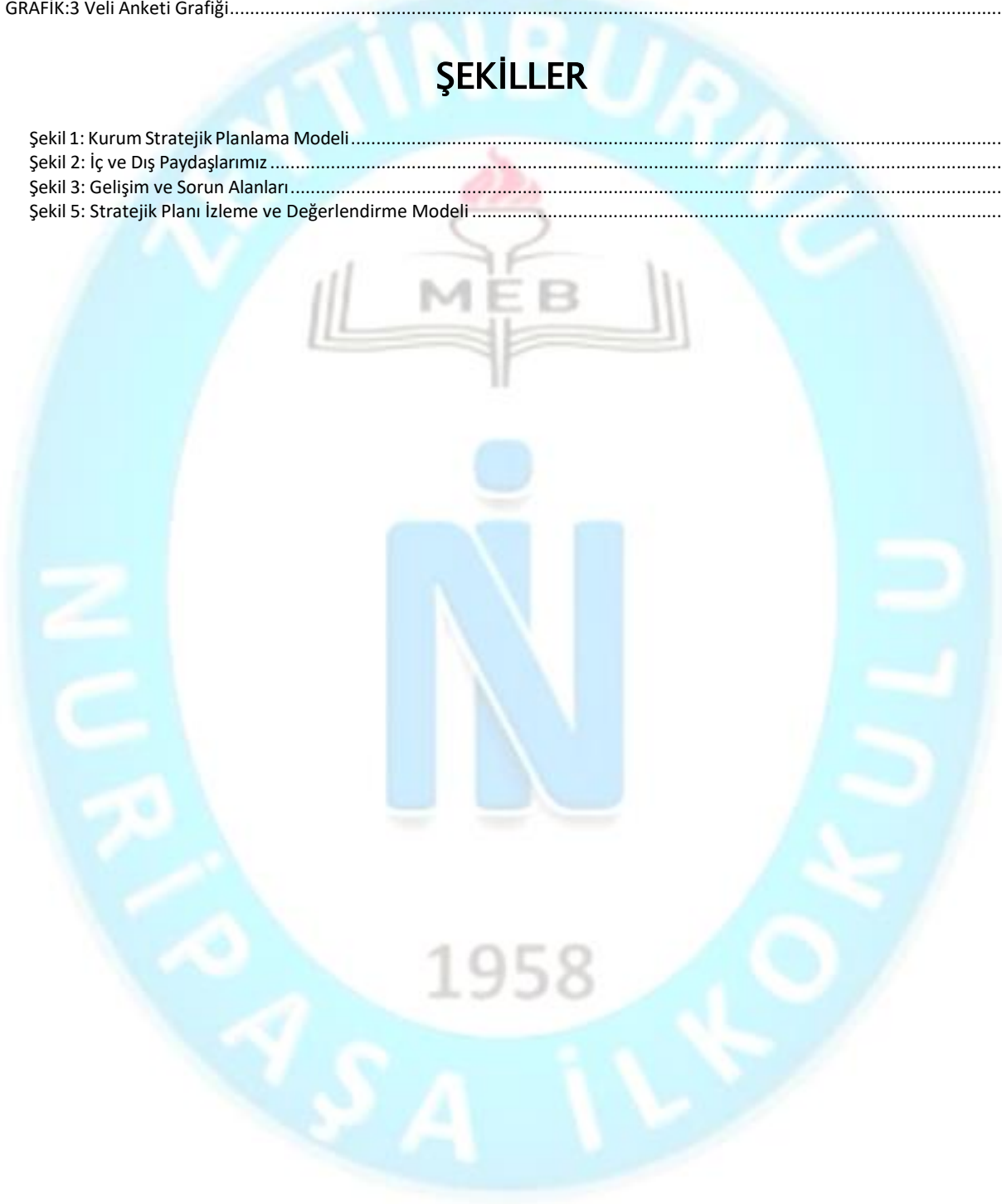
Tablo 12: Hedefler Tablosu	48
Tablo 13: Tahmini Maliyet Tablosu	64

GRAFİKLER

GRAFİK:1 Öğrenci Anketi Grafiği	21
GRAFİK:2 Öğretmen Anketi Grafiği	22
GRAFİK:3 Veli Anketi Grafiği.....	23

ŞEKİLLER

Şekil 1: Kurum Stratejik Planlama Modeli	9
Şekil 2: İç ve Dış Paydaşlarımız	19
Şekil 3: Gelişim ve Sorun Alanları	41
Şekil 5: Stratejik Planı İzleme ve Değerlendirme Modeli	67



BÖLÜM: I

GİRİŞ ve STRATEJİK PLAN HAZIRLIK SÜRECİ



BÖLÜM I

GİRİŞ ve PLAN HAZIRLIK SÜRECİ

2024-2028 dönemi Stratejik plan hazırlanması süreci Strateji Geliştirme Kurulu ve Stratejik Plan Ekibinin oluşturulması ile başlamıştır. Ekip tarafından oluşturulan çalışma takvimi kapsamında ilk aşamada durum analizi çalışmaları yapılmış ve durum analizi aşamasında paydaşlarımızın plan sürecine aktif katılımını sağlamak üzere paydaş anketi, toplantı ve görüşmeler yapılmıştır.

Durum analizinin ardından geleceğe yönelim bölümüne geçilerek okulumuzun amaç, hedef, gösterge ve eylemleri belirlenmiştir. Çalışmaları yürüten ekip ve kurul bilgileri alta verilmiştir.

1.1 STRATEJİ GELİŞTİRME VE PLAN HAZIRLAMA EKİBİ

Strateji Geliştirme Kurulu	Stratejik Plan Hazırlama Ekibi
İSMET KIZILCIK Okul Müdürü	Müdür Yardımcısı NAHİDE ARIK
MAHMUT KAVAK Müdür Yardımcısı	Sınıf Öğretmeni ERFİN KOLKIRAN
EMRAH GÜÇLÜ Sınıf Öğretmeni	Sınıf Öğretmeni ÖMER F. OKTAY
DERYA İŞNEL Sınıf Öğretmeni	Sınıf Öğretmeni FATMA AKDEMİR
MELTEM EKİN OAB Başkanı	Veli GÜLNUR SÖNMEZ

Tablo1: Strateji Geliştirme Kurulu Ve Stratejik Plan Hazırlama Ekibi

1.2. PLANLAMA SÜRECİ

Stratejik Plan hazırlık çalışmalarının başladığı, Bakanlığımız tarafından merkez ve taşra teşkilatı birimlerine 2022/21 sayılı Genelge ile duyurulmuştur. Bakanlığımız Genelge ile birlikte MEB 2024-2028 Stratejik Plan Hazırlık Programını da yayımlamıştır. Hazırlık Programında MEB Stratejik Planlama modelinin kurgusu yapılmış, 2024-2028 Stratejik planlama sürecinde Bakanlık, İl ve İlçe Millî Eğitim Müdürlükleri ile okul ve kurumlarda hangi adımların nasıl atılacağı ve takvimin nasıl işleyeceği üzerinde durulmuştur. Okullar için gönderilen Okul ve Kurumlar için Stratejik Plan Hazırlama Kılavuzu ve Örnek Hedef kartlarının analizi ile hazırlık çalışmaları hız kazanmıştır.



Şekil 1: Kurum Stratejik Planlama Modeli

BÖLÜM: II

DURUM ANALİZİ



BÖLÜM II

DURUM ANALİZİ

Durum analizi bölümünde okulumuzun mevcut durumu ortaya konularak neredeyiz sorusuna yanıt bulunmaya çalışılmıştır.

Bu kapsamda okulumuzun kısa tanıtımı, okul künyesi ve temel istatistikleri, paydaş analizi ve görüşleri ile okulumuzun Güçlü Zayıf Fırsat ve Tehditlerinin (GZFT) ele alındığı analize yer verilmiştir.

2.1. Okulun Tarihi Gelişimi



Okulumuzun yapılanmasına yerinin temini ile tespitine ve binanın yapılması için gerekli bütün formalitelerin ikmalinde ve teşebbüsünde Nuripaşa Mahallesi Muhtarı Mehmet DÖNMEZ büyük bir gayret ile çalışmıştır.

Okul şimdiki Nuri paşa ismini bina tamamlandıktan sonra 1958 yılında Okulun Kurulu bulunduğu Nuri paşa Mahallesinde kurtuluş savaşımızda baruthane sahibi Nuri paşa isimli emekli Generalimizin baruthanesinin bulunduğu bu yerde gerek Kurtuluş Savaşımızda ve gerekse çevresindeki vatandaşlarımızın verdiği kıymetli başarılarından dolayı 1958 de Nuri paşa ismi verilmiştir.

13.06.1956 da okul binasının yeri tespit edildi. Binanın yapımına Ocak 1957 tarihinde ihale edilmesiyle başlanmıştır. Okul binası 17 ağustos 1999 ve 12 Kasım 1999 depremlerinde zarar görmüş ve İl Genel Meclisi Daimi Encümenin 24.08.2000 Tarih ve 1318/1304 sayılı kararları ile yıkılması uygun görülmüştür.

Yeni Binamız 31.04.2002 Tarihinde 400 metre kare arsa üzerine 4 kat olarak inşa edilmiş ve Eğitim Öğretime açılmıştır. Halen aynı binada Eğitim-Öğretime devam edilmektedir. Okulumuz bir arşiv, bir memur, bir Kütüphane, 14 derslik, 1 Müdür, 2 Müdür Yardımcısı ve 1 Öğretmenler odasından oluşmaktadır.

Okulumuzun Sahip Olduđu Belgeler

Okulum Temiz Belgesi

Sıfır Atık Belgesi

Beyaz Bayrak Projesi Ödülü

2.2. UYGULAMAKTA OLAN STRATEJİK PLANIN DEĞERLENDİRİLMESİ

Okulumuzun uygulamakta olduđu 2019-2023 Stratejik Planı'nın deđerlendirilmesi, belirlenmiş hedeflerin, stratejilerin ve performansın gözden geçirilmesini içermektedir. Okulumuzun Stratejik planının deđerlendirilmesi aşağıdaki işlem basamakları doğrultusunda yapılmıştır.

1- Hedeflerin Gözden Geçirilmesi: Stratejik planın hedeflerini belirlemek ve bunların ne kadarına ulaşıldığını görmek önemlidir. Yapılan deđerlendirmede; belirlenen hedeflerin gerçekçi olduđu, hedeflerin büyük bölümüne belirlenen zaman çerçevesi içinde ulaşılabildiđi belirlenmiştir. Tüm dünyayı sarsan Covid-19 pandemisi sürecinin hedeflere ulaşımı olumsuz etkilemesine rağmen büyük oranda hedeflere yaklaşıldığı tespit edilmiştir.

2- Performansın Deđerlendirilmesi: Belirlenen hedeflere ulaşmak için izlenen performansın etkinliği de deđerlendirilmiştir. Finansal ve operasyonel performansın oldukça yüksek olduđu, finansal kaynakların doğru amaçlara aktarıldığı tespit edilmiştir.

Bunun yanı sıra paydaş memnuniyeti de yükselmiş, etkili ve açık bir iletişim ortamı sağlanmıştır. Paydaşların görüşleri dinlenmiş, geri bildirimleri alınarak, onların duygu ve ihtiyaçlarını anlamaya ve deđer verildiğini hissetmelerine yardımcı olunmuştur. Sunulan hizmetlerin kalitesinin artırıldığı belirlenmiştir.

Ayrıca üst düzey bir işgücü performansının sergilenmiş; öğretmenler, her türlü olumsuz etkiye hızlı ve etkili bir adaptasyon göstermişlerdir. Bu yaklaşım süreçlerin etkinliğini artırmıştır.

3- Stratejik Amaçların Gözden Geçirilmesi: Stratejik planın temel amaçlarının okulumuzun misyonu ve vizyonu ile uyumlu olduğu belirlenmiştir. Amaçlar, organizasyonun uzun vadeli hedeflerine katkı sağlayacak şekilde tasarlanmıştır.

4- Stratejik Planın Uygunluğunun Değerlendirilmesi: 2019-2023 Stratejik Planı'nın, okulumuzun iç ve dış ortamına uygun olduğu, değişen ortam koşulları, Eğitim sistemindeki yenilikler ve teknolojik gelişmeler göz önünde bulundurularak hazırlandığı tespit edilmiştir.

5- Stratejik Planın Yönetilmesi ve Uygulanabilirliği: Stratejik planın uygulanabilirliği ve yönetilmesi de değerlendirilmiş, planın uygulanması için gereken kaynakların sağlandığı, planı uygulamak için gerekli olan süreçlerin ve sistemlerin kurulduğu görülmüştür.

6- Performans Ölçütlerinin Gözden Geçirilmesi: Performans ölçütleri, Stratejik planın başarısını ölçmek için kullanılan anahtar göstergelerdir. Bu ölçütlerin doğru şekilde seçilip kullanıldığı ve Stratejik hedeflere büyük oranda uygun olduğu saptanmıştır.

7- Stratejik Planın Güncellenmesi: Değerlendirme süreci, Stratejik planın güncellenmesi gerekip gerekmediğini belirlemek için bir fırsat sunar. Değişen koşullara, hedeflere ulaşma sürecindeki zorluklara veya yeni fırsatlara uyum sağlamak için Stratejik planın revize edilmesi gerekebilir.

2.3. YASAL YÜKÜMLÜLÜKLER VE MEVZUAT ANALİZİ

Anayasamızın 42.maddesine göre Eğitim ve Öğretim, Atatürk İlkeleri ve İnkılapları doğrultusunda, çağdaş bilim ve Eğitim esaslarına göre, devletin gözetim ve denetimi altında yapılır. Eğitim ve öğretim kurumlarında sadece Eğitim, öğretim, araştırma ve inceleme ile ilgili faaliyetler yürütülür.

Nuri Paşa İlkokulu, İl ve İlçe Milli Eğitim Müdürlüğümüzün tabi olduğu tüm yasal yükümlülüklere uymakla mükelleftir. Bunların dışında ilkokul düzeyinde yükümlülük arz eden mevzuat, Tablo 1'de ayrıca gösterilmiştir.

MEVZUAT ANALİZİ TABLOSU

Yasal Yükümlülük	Dayanak	Tespitler	İhtiyaçlar
<ul style="list-style-type: none"> Okulumuz "Dayanak" başlığı altında sıralanan Kanun, Kanun Hükmünde Kararname, Tüzük, Genelge ve Yönetmeliklerdeki ilgili hükümleri yerine getirmek "Eğitim-öğretim hizmetleri, insan kaynaklarının gelişimi, halkla ilişkiler, Stratejik plan hazırlama, Stratejik plan izleme-değerlendirme süreci iş ve işlemleri" faaliyetlerini yürütmek. Resmi kurum ve kuruluşlar, sivil toplum kuruluşları ve özel sektörle mevzuat hükümlerine aykırı olmamak ve faaliyet alanlarını kapsamak koşuluyla protokoller ve diğer işbirliği çalışmalarını yürütmek İlkokul öğrencilerinin okula kayıt, sınıf geçme, devam-devamsızlık, sosyal sorumluluk çalışmaları vb. iş ve işlemleri 	<ul style="list-style-type: none"> T.C. Anayasası 1739 Sayılı Millî Eğitim Temel Kanunu 652 Sayılı MEB Teşkilat ve Görevleri Hakkındaki Kanun Hükmünde Kararname 222 Sayılı Millî Eğitim Temel Kanunu (Kabul No: 5.1.1961, RG: 12.01.1961 / 10705-Son Ek ve Değişiklikler: Kanun No: 12.11.2003/ 5002, RG: 21.11.2003 657 Sayılı Devlet Memurları Kanunu 5442 Sayılı İl İdaresi Kanunu 3308 Sayılı Mesleki Eğitim Kanunu 439 Sayılı Ek Ders Kanunu 4306 Sayılı Zorunlu İlköğretim ve Eğitim Kanunu 5018 sayılı Kamu Mali Yönetimi ve Kontrol Kanunu MEB Personel Mevzuat Bülteni Taşıma Yoluyla Eğitime Erişim Yönetmeliği MEB Millî Eğitim Müdürlükleri Yönetmeliği (22175 Sayılı RG Yayınlanan) Millî Eğitim Bakanlığı Rehberlik ve Psikolojik Danışma Hizmetleri Yönetmeliği 04.12.2012/202358 Sayı İl İlçe MEM'nün Teşkilatlanması 43 Nolu Genelge 26 Şubat 2018 tarihinde yayımlanan Kamu İdarelerinde Stratejik Planlamaya İlişkin Usul ve Esaslar Hakkındaki Yönetmelik Okul Öncesi Eğitim ve İlköğretim Kurumları Yönetmeliği Sosyal Etkinlikler Yönetmeliği MEB Eğitim Kurulları ve Zümreleri Yönergesi 	<ul style="list-style-type: none"> Müdürlüğümüzün hizmetlerini mevzuattaki hükümlere uygun olarak yürütmektedir. Diğer kurumlarla işbirliği gerektiren çalışmalarda, gerek tabi olduğumuz mevzuat gerekse diğer kurumların mevzuatları arasında uyumsuzluk ortaya çıkabilmektedir. Tabi olduğumuz mevzuatın kapsamı, Müdürlüğümüzün yetkilerini çeşitlendirmekle birlikte sınırlamaktadır. Kurumsal kültürümüz, mevzuatta sık yaşanan değişikliklere hazırlıklı olmasına rağmen öğrenci ve velilerimizden oluşan paydaşlarımız, yeni ve farklı çalışmalara uyuma direnç göstermektedir. Mevzuat itibarıyla öğrenci velilerinin Eğitim faaliyetlerine müdahale alanını sınırlandıran herhangi bir mekanizma bulunmamaktadır. 	<ul style="list-style-type: none"> Diğer kurumlarla işbirliğinde, yetki alanının genişletilmesi Mevzuat itibarıyla Okul Müdürlerinin yetkilerinin artırılması Eğitim uygulamaları konusunda ulusal düzeyde tanıtım çalışmaları yaparak öğrenci ve velilerinin bilgilendirilmesi Mevzuatta ihtiyaç duyulan değişikliklerde "yenileme" çalışmaları yerine "güncelleme" çalışmalarına yer verilmesi Öğrenci velilerinin Eğitim faaliyetlerine müdahale alanlarının sınırlandırılması için yasal tedbirlerin alınması Mevzuatın, çalışanların kendilerini güvende hissedebileceği şekilde yeniden düzenlenmesi

Tablo 2: Mevzuat Analizi Tablosu

2.4. Üst Politika Belgeleri Analizi

Okul Müdürlüğümüz, 2024-2028 Stratejik Plan hazırlıkları kapsamında güncel Üst Politika Belgelerinin ilgili bölümlerini detaylı bir şekilde incelemiştir. Bu incelemeler sonucunda belirlenen politikalar ve hedefler, idaremize verilen görevlere göre analiz edilmiştir. Bu analizler, Durum Analizi Raporu'nda detaylı bir şekilde yer almaktadır.

Üst Politika Belgeleri
12. Kalkınma Planı
Cumhurbaşkanlığı Programı
2022 – 2024 Orta Vadeli Program
2024 Yılı Cumhurbaşkanlığı Yıllık Programı
Millî Eğitim Bakanlığı 2024 - 2028 Stratejik Planı
İl Millî Eğitim Müdürlüğü 2024 - 2028 Stratejik Planı
İlçe Millî Eğitim Müdürlüğü 2024 - 2028 Stratejik Planı

Üst Politika Belgeleri Analizi Tablosu		
Üst Politika Belgesi	İlgili Bölüm/Referans	Verilen Görevler/İhtiyaçlar
12. Kalkınma Planı	3.3. Nitelikli İnsan, Güçlü Aile, Sağlıklı Toplum 3.3.1. Eğitim b. Politika ve Tedbirler 662.3	Okullarda bilim, kültür, sanat ve spor faaliyetleri ile sosyal etkinlikler arttırılacaktır.
	3.3. Nitelikli İnsan, Güçlü Aile, Sağlıklı Toplum 3.3.1. Eğitim b. Politika ve Tedbirler 673	Özel öğretimde niteliğin arttırılması için etkin izleme ve değerlendirme çalışmaları yürütülecektir.
2024 Yılı Cumhurbaşkanlığı Yıllık Programı	Nitelikli İnsan, Güçlü Aile, Sağlıklı Toplum 2.3.1. Eğitim c)Politika ve Tedbirler Tebdir 662.4	Okuldan kopma riski olan çocukların Eğitim sistemi içerisinde kalmaları ve Eğitim dışına çıkan çocukların yeniden Eğitim sistemine döndürülmesi için öğrencilerin sosyal ve akademik becerilerini izleyen takip mekanizması oluşturulacak, bu takip mekanizması aracılığıyla riskleri önleyici tedbirler aile ve okul işbirliğiyle alınacaktır. 1. Aile Eğitimi ve katılımı çalışmaları daha işlevsel hale getirilecektir. 2. Tüm Eğitim kademelerinde okullaşma ve tamamlama oranları arttırılacak, devamsızlık oranları azaltılacaktır.

	Nitelikli İnsan, Güçlü Aile, Sağlıklı Toplum 2.3.1. Eğitim	Destekleme programlarına öğrenci yönlendirmeleri etkin hale getirilecek ve bu yönlendirmelerde öğrencilerin duygusal ve sosyal gelişim alanları	
İl Millî Eğitim Müdürlüğü 2024 - 2028 Stratejik Planı	c)Politika ve Tedbirler Tedbir 663.4	dikkate alınacak, destekleme programlarının erken yaşlarda da uygulanması sağlanacaktır. 1. Öğrencilerin bilimsel, kültürel, sanatsal, sportif, toplum hizmeti etkinliklerine katılımı artırmak amacıyla çok yönlü destekleme ve izleme/değerlendirme mekanizmaları hayata geçirilecektir. 2. Temel Eğitimde öğrenme süreçlerinin iyileştirilmesi amacıyla izleme ve değerlendirme çalışmaları yürütülecektir.	
	Amaç 1 - Hedef 1.3	Temel Eğitimde bilimsel, sosyal, sportif, kültürel, sanatsal ve toplumsal hizmet gibi alanlarda etkinliklere katılım oranı artırılacak ve sürekli öğrenmeye teşvik etmek amacıyla öğrencilere okuma kültürü kazandırılacaktır.	
	Amaç 1 - Hedef 1.4	İlkokul ve ortaokulda öğrenme kayıplarını azaltmaya yönelik destekleyici mekanizmalar güçlendirilecektir.	
	Amaç 4 - Hedef 4.1	Öğrencilerin bireysel özelliklerine ve öğrenme ihtiyaçlarına uygun fiziksel ve beşerî iyileştirmeler sağlanarak Eğitime erişimleri artırılacaktır.	
	Amaç 4 - Hedef 4.2	Özel Eğitim ihtiyacı olan öğrencilerin kendi ilgi ve yetenekleri doğrultusunda sosyal ve akademik gelişimleri desteklenecektir.	
	Amaç 4 - Hedef 4.3	Akademik, sosyal, duygusal ve mesleki gelişim alanlarında sunulan rehberlik hizmetleri desteklenecektir.	
	Amaç 1 - Hedef 1.1	Temel Eğitimde fırsat eşitliğini sağlayarak Eğitime erişimi artırmaya yönelik iyileştirmeler hayata geçirilecektir.	
	Amaç 1 - Hedef 1.2	Okul öncesi Eğitim desteklenerek okul öncesine erişim imkânları artırılacaktır.	
	İlçe Millî Eğitim Müdürlüğü 2024 - 2028 Stratejik Planı	Amaç 2 - Hedef 2.1	Öğrencilerin yetkinliklerini ve niteliklerini geliştirmeye yönelik bireysel özellikleri de dikkate alınarak yapılacak çalışmalarla devamsızlık ve sınıf tekrarları azaltılacak ve Eğitime katılımı artırılacaktır.
		Amaç 3 - Hedef 3.1	Farklı yeteneklere, özelliklere, ihtiyaçlara ve birikimlere sahip tüm bireylerin yaygın Eğitimden aktif olarak yararlanabilmeleri amacıyla Eğitimde kapsayıcılık sağlanacaktır.

Tablo 3: Üst Politika Belgeleri Analizi Tablosu



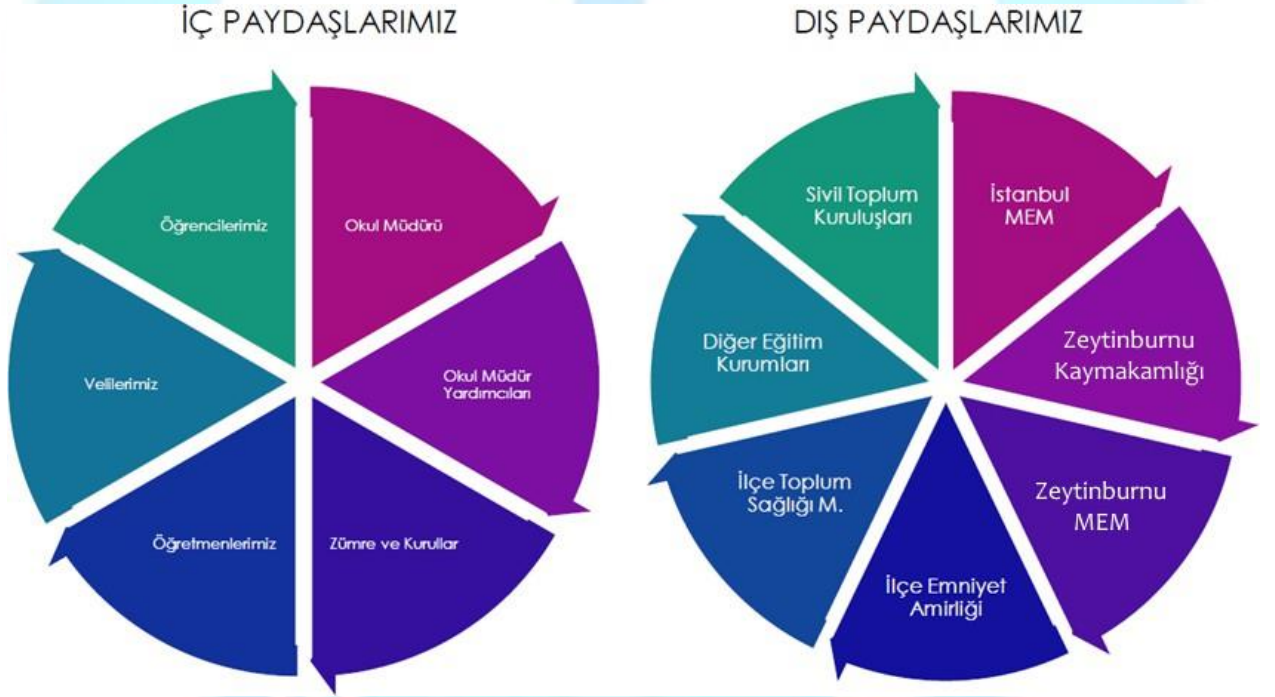
2.5. FAALİYET ALANLARI İLE ÜRÜN/HİZMETLERİN BELİRLENMESİ

Faaliyet Alanı	Ürün/Hizmetler
A- Eğitim-Öğretim Hizmetleri	<ol style="list-style-type: none">1. Eğitim-öğretim iş ve işlemleri2. Ders Dışı Faaliyet İş ve İşlemleri3. Özel Eğitim Hizmetleri4. Kurum Teknolojik Altyapı Hizmetleri5. Anma ve Kutlama Programlarının Yürütülmesi6. Sosyal, Kültürel, Sportif Etkinlikler7. Öğrenci İşleri (kayıt, nakil, ders programları vb.)8. Zümre Toplantılarının Planlanması ve Yürütülmesi
B- Stratejik Planlama, Araştırma-Geliştirme	<ol style="list-style-type: none">1. Stratejik Planlama İşlemleri2. İhtiyaç Analizleri3. Eğitime İlişkin Verilerin Kayıtlanması4. Araştırma-Geliştirme Çalışmaları5. Projeler Koordinasyon6. Eğitimde Kalite Yönetimi Sistemi (EKYS) İşlemleri
C- İnsan Kaynaklarının Gelişimi	<ol style="list-style-type: none">1. Personel Özlük İşlemleri2. Norm Kadro İşlemleri3. Hizmet İçi Eğitim Faaliyetleri
D- Fiziki ve Mali Destek	<ol style="list-style-type: none">1. Okul Güvenliğinin Sağlanması2. Ders Kitaplarının Dağıtımı3. Taşınır Mal İşlemleri4. Taşımalı Eğitim İşlemleri5. Temizlik, Güvenlik, Isıtma, Aydınlatma Hizmetleri6. Evrak Kabul, Yönlendirme ve Dağıtım İşlemleri7. Arşiv Hizmetleri8. Sivil Savunma İşlemleri
E-Denetim ve Rehberlik	<ol style="list-style-type: none">1. Okul/Kurumların Teftiş ve Denetimi2. Öğretmenlere Rehberlik ve İşbaşında Yetiştirme Hizmetleri3. Ön İnceleme, İnceleme ve Soruşturma Hizmetleri
F-Halkla İlişkiler	<ol style="list-style-type: none">1. Bilgi Edinme Başvurularının Cevaplanması2. Protokol İş ve İşlemleri3. Basın, Halk ve Ziyaretçilerle İlişkiler4. Okul-Aile İşbirliği

Tablo 4: Faaliyet Alanı – Ürün/Hizmet Listesi

2.6. PAYDAŞ ANALİZİ

Paydaş analizi katılımı sağlamanın en önemli aracıdır. İdarenin etkileşim içerisinde olduğu tarafların Stratejik planla ilgili görüşlerin dikkate alınması, okul/kurum hizmetlerinden yararlananların ihtiyaçları doğrultusunda Şekillendirilmesi ile Stratejik planın paydaşlar tarafından sahiplenilmesini ve başarı düzeyinin artırılmasını sağlar. Eğitim açısından paydaş, bir okulun veya kurumun ürün ve hizmetleriyle ilgisi olan, okul/kurumdan doğrudan veya dolaylı, olumlu ya da olumsuz yönde etkilenen veya okul ve kurumu etkileyen tüm tarafları içerir. Her bir paydaşın rolü okul/kurumun gelişimi için çok önemlidir. Başarılı bir okul/kurumun en hayati bileşeni, tüm paydaşların olumlu katılımıdır. Paydaşlar iç paydaşlar ve dış paydaşlar olarak sınıflandırılır.



Şekil 2: İç ve Dış Paydaşlarımız

Tablo 5: Paydaş Önceliklendirme Matrisi

Paydaş Adı	İç Paydaş	Dış Paydaş	Önem Derecesi	Etki Derecesi	Önceliği
İstanbul İl Milli Eğitim Müdürlüğü		✓	5	5	5
Pendik Kaymakamlığı		✓	5	5	5
Pendik İlçe Milli Eğitim Müdürlüğü		✓	5	5	5
Okul Müdürü	✓		5	5	5
Öğretmenler	✓		5	5	5
Öğrenciler	✓		5	5	5
Veliler	✓		5	5	5
Yardımcı Personel	✓		5	5	5
Kantin ve Kantin Görevlileri	✓		3	3	3
Öğrenci Servisi Görevlileri	✓		3	3	3
İlçe Emniyet Amirliği		✓	3	3	3
İlçe Toplum Sağlığı Merkezi		✓	3	3	3
Diğer Eğitim Kurumları		✓	2	2	2
Özel Sektör		✓	2	2	2
Sivil Toplum Çalışanları		✓	2	2	2
İlçe Belediye Başkanlığı		✓	3	3	3
Diğer Kurum ve Kuruluşlar		✓	2	2	2

Önem Derecesi: 1, 2, 3 gözet; 4,5 birlikte çalış

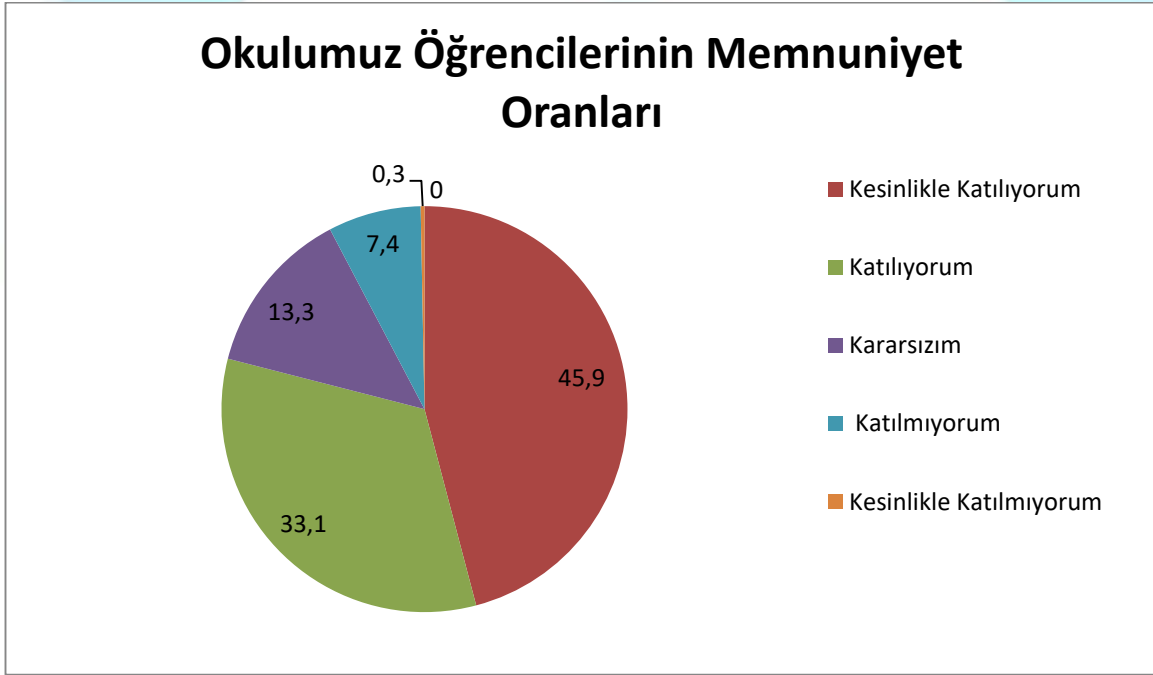
Etki Derecesi: 1, 2, 3 İzle; 4, 5 bilgilendir

Önceliği: 5=Tam; 4=Çok; 3=Orta; 2=Az; 1=Hiç

Paydaş anketlerine ilişkin ortaya çıkan temel sonuçlara altta yer verilmiştir.

2.7. Öğrenci Anketi Sonuçları

SORU NO	ANKET SORUSU	ORTALAMA PUAN	MEMNUNİYET YÜZDESİ (%)
1	Okulumu seviyorum.	4,33	86,58
2	Okulumda kendimi güvende hissediyorum.	4,04	80,76
3	Okulumun içi ve bahçesi temizdir.	3,41	68,23
4	Öğretmenim adildir.	4,39	87,72
5	Öğretmenim benimle ilgileniyor.	4,55	91,01
6	Yardıma ihtiyacım olursa öğretmenim bana yardım eder.	4,64	92,78
7	Öğretmenim derse katılmamı sağlar.	4,54	90,89
8	Öğretmenim dersleri farklı araçlar kullanarak anlatır.	4,13	82,66
9	Okul kantininde yeterli ve sağlıklı yiyecekler var.	3,06	61,14
10	Okulda ders dışı eğlenceli etkinlikler var.	4,16	83,29
11	Teneffüslerde ihtiyaçlarımı giderebiliyorum.	4,05	81,01
12	Öğretmenim her gün beni çok çalıştırıyor.	4,07	81,39



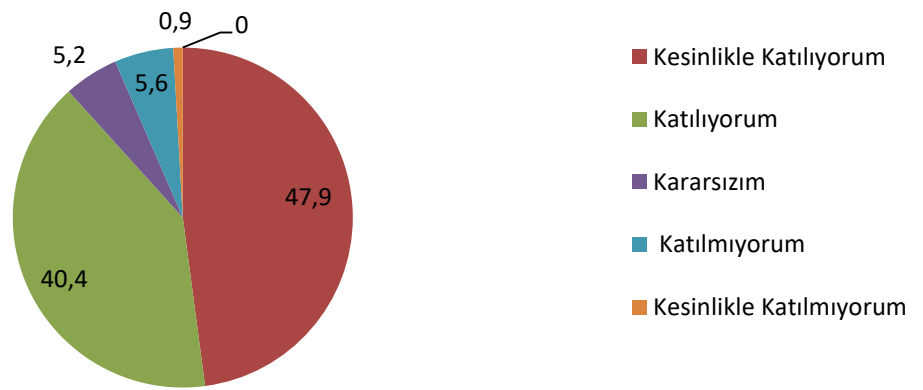
GRAFİK:1 Öğrenci Anketi Grafiği

- Anketler Google drive üzerinden tarafsız olarak yapılmıştır.

2.8. Öğretmen Anketi Sonuçları

SORU NO	ANKET SORUSU	ORTALAMA PUAN	MEMNUNİYET YÜZDESİ (%)
1	Okulun misyonu ve vizyonunu tam olarak anlıyorum.	4,17	83,33
2	Okulda Eğitim ve yönetim kalitesi sürekli olarak gelişiyor.	4,06	81,11
3	Okul temiz ve hijyeniktir.	3,92	78,33
4	Okul, öğrencilerin ve personelin güvenliğini sağlamak için uygun güvenlik önlemleri alır.	4,00	80,00
5	Okul, yeni kabul edilen öğrencilere uygun desteği sağlar.	3,97	79,44
6	Okulumuz mesleki yeterliliğimi geliştirmek için Eğitim fırsatları sunuyor.	3,47	69,44
7	Okul yönetimimiz öğretmenleri etkin bir şekilde yönlendirir.	4,17	83,33
8	Okulumuz, öğrencilerin öğrenme ilgisini uyandıracak bir öğrenme ortamı oluşturmuştur.	3,83	76,67
9	Etkili bir öğretmen olmak için ihtiyaç duyduğum kaynaklara erişimim var.	3,92	78,33
10	Bana sunulan kaynakları kullanmak için gerekli Eğitime sahibim.	4,50	90,00
11	Okulumuzun, farklı ihtiyaçları olan öğrencileri desteklemek için etkin bir politikası vardır.	4,08	81,67
12	Okulumuz müfredat uygulamasını etkin bir şekilde izler.	4,22	84,44
13	Okulumuz, velilere uygun etkinlikler düzenlemektedir.	4,03	80,56
14	Diğer öğretmenlerle iş birliği yaparım.	4,39	87,78
15	Okul personeli arasında dostane bir ilişki sürdürülür.	4,36	87,22
16	Takım ruhumuz ve moralimiz yüksek.	4,25	85,00
17	Okulumuza aidiyet hissediyorum.	4,08	81,67

Okulumuz Öğretmenlerinin Memnuniyet Oranları

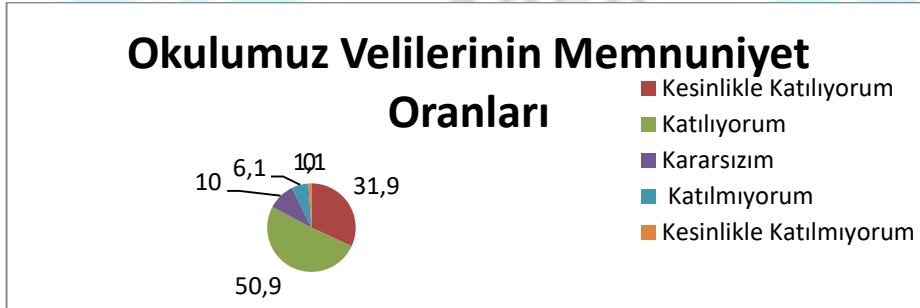


GRAFİK:2 Öğretmen Anketi Grafiği

- Anketler Google drive üzerinden tarafsız olarak yapılmıştır.

2.9. VELİ ANKETİ SONUÇLARI

SORU NO	ANKET SORUSU	ORTALAM A PUAN	MEMNUNİYET YÜZDESİ (%)
1	Okulun misyonu ve vizyonunu tam olarak anlıyorum.	3,59	71,73
2	Okulda Eğitim ve yönetim kalitesi sürekli olarak gelişiyor.	3,50	69,92
3	Okul temiz ve hijyeniktir.	2,92	58,35
4	Okul, öğrencilerin ve personelin güvenliğini sağlamak için uygun güvenlik önlemleri alır.	3,66	73,23
5	Okul, yeni kabul edilen öğrencilere uygun desteği sağlar.	3,66	73,23
6	Okul, çocuğumun okumaya olan ilgisini geliştirmesine yardımcı olabilir.	3,87	77,44
7	Okul çocuğumun öğrenme ilgisini güçlendiriyor.	3,85	76,99
8	Okul çocuğumun ahlaki gelişimini teşvik edebilir.	3,85	76,99
9	Okulda kullanılan değerlendirme yöntemleri çocuğumun gelişimini tüm yönleriyle anlamama yardımcı oluyor.	3,71	74,29
10	Okul, çocuğumun öğrenme performansı ve gelişimi hakkında beni iyi bilgilendiriyor.	3,71	74,14
11	Okul çocuğuma duygusal rahatsızlık ve öğrenme güçlükleri ile karşılaştığımda yeterli desteği ve rehberlik sağlar.	3,60	72,03
12	Öğretmenlerin benimle iletişim kurma yöntemlerinden memnunum.	4,16	83,16
13	Herhangi bir problem durumunda müdür endişelerime cevap veriyor.	3,64	72,78
14	Okulda, velilerin ihtiyaçlarına uygun Eğitim faaliyetleri düzenlenir.	3,47	69,47
15	Okul, çocukların gelişimini desteklemek için velilerle iyi bir ilişki kurar.	3,62	72,48
16	Okul, aktif veli katılımını teşvik eder.	3,71	74,29
17	Okulun veli etkinliklerine aktif olarak katılırım.	3,56	71,13
18	Bir veli olarak okula aidiyet hissediyorum.	3,62	72,48
19	Çocuğumun ev ödevlerini tamamlamasını sağlarım.	4,35	86,92
20	Çocuğumu okumaya teşvik ederim.	4,53	90,53
21	Çocuğumun her gün okula gitmesini sağlarım.	4,52	90,38
22	Çocuğumun Eğitiminde aktif bir ortağım.	4,50	90,08



GRAFİK:3 Veli Anketi Grafiği

- Anketler Google drive üzerinden tarafsız olarak yapılmıştır.

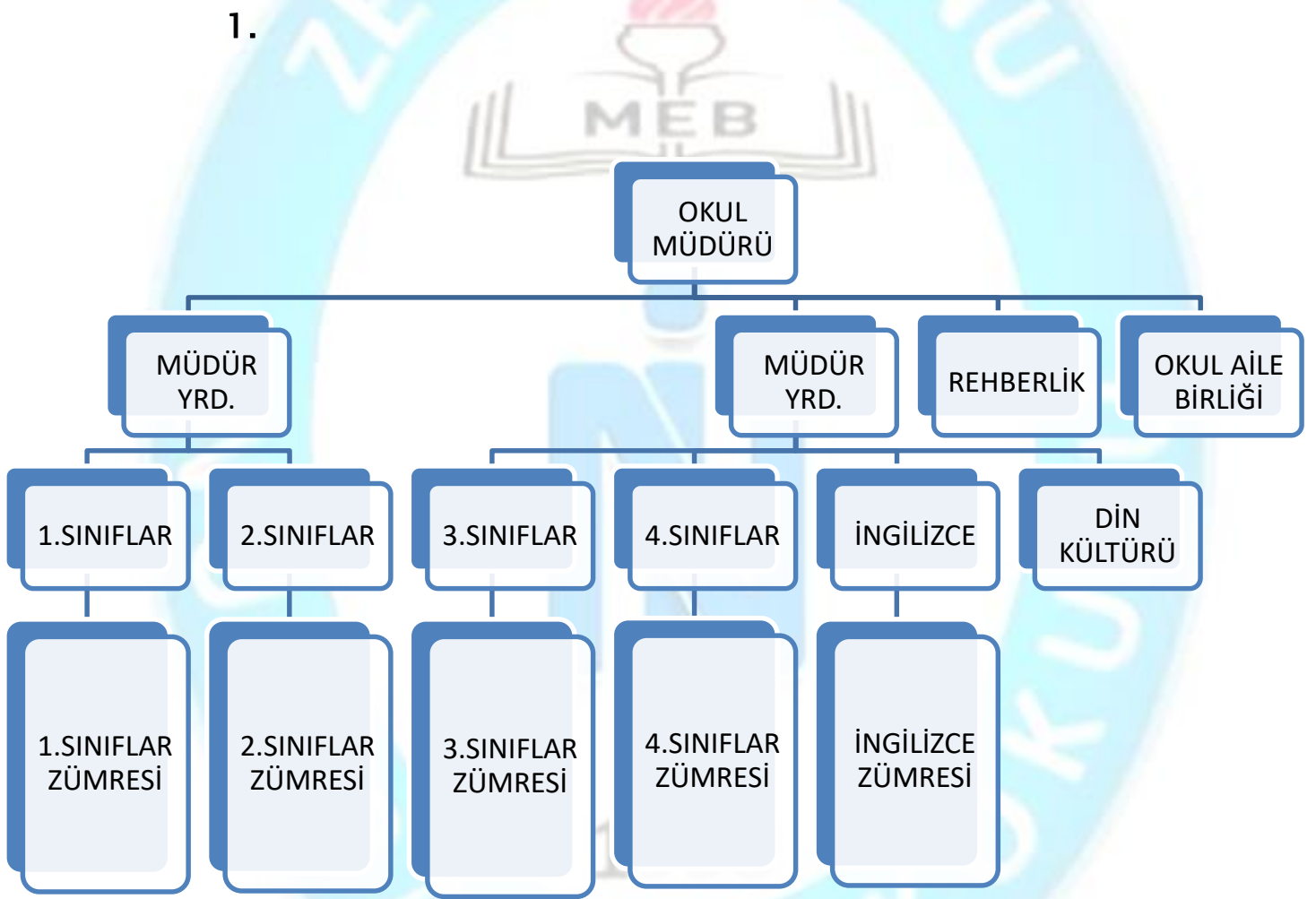
2.10. KURUM ANALİZİ

Kuruluş içi analiz okulumuzun kurum kültürü analizi, teşkilat yapısı, insan kaynakları, teknolojik kaynakları, fiziki ve mali kaynaklarına ilişkin mevcut kapasitesinin değerlendirmesine ilişkin bilgileri içermektedir.

2.10.

1.

Teşkilat Şeması



Tablo 6: Kurum Teşkilat Şeması

2.10.1. İNSAN KAYNAKLARI

ÇALIŞANLARIN GÖREV DAĞILIMI

Unvanı	Görevleri
Okul Müdürü	<p>Okuldaki Eğitim, öğretim ve yönetim görevlerini kanun, tüzük, yönetmelik, yönerge, genelge, emir ve çalışma planlarına uygun olarak yürütmek</p> <p>Okul için vizyon ve misyon belirlemek</p> <p>Milli Eğitim Temel Kanunu'nda belirlenen temel ilke ve amaçları yanında okulun özel amaçlarını gerçekleştirebilmek için çalışma planlarını yapmak, uygulamak ve denetlemek</p> <p>Öğretmenler ve diğer personel ile işbirliği yapmak, yönlendirmek ve denetlemek Öğrenci başarılarını takip etmek ve değerlendirmek</p> <p>Okulun idari işlerini düzenlemek ve yönetmek</p> <p>Velilerle iletişim kurmak ve okul-aile işbirliğini sağlamak Okulun güvenliğini sağlamak ve disiplin kurallarını uygulamak Okul kaynakları etkin bir şekilde kullanmak</p> <p>Yerel yönetim birimleri ve STK'ler ile işbirliği ortamı oluşturmak</p>
Müdür Yardımcısı-1	<p>Anasınıfı aday kayıt, kesin kayıt, nakil gelen, devamsızlık iş ve işlemlerini yapmak, ilgili sınıfların e-okul, nakil, devamsızlık bilgilerinin takibi, veli bilgilendirmelerinin yapılması, ilgili sınıfların not çizelgeleri, sınıf geçme defterleri iş ve işlemleri ve öğretmen ders defterleri takibi, MYS gerçekleştirme görevlisi,</p> <p>Öğretmen rapor ve izin işlemlerini yapmak ve bu evrakları dosyalamak, izin ve raporları MEBBİS'e işlemek, personel devam ve devamsızlık defterlerini tutmak,</p> <p>Okul taşınır sayım kuruluna başkanlık etmek, Okul Web sitesi komisyonuna başkanlık etmek,</p> <p>Kantin denetleme ve satın alma komisyonuna başkanlık etmek,</p> <p>DYS'den gelen okul müdürünün havale ettiği yazıların gereğini yapmak ve onay için müdüre göndermek.</p>
Müdür Yardımcısı-2	<p>Okulum temiz projesiyle ilgili iş ve işlemleri yürütmek,</p> <p>İlkokul 1 ve 2. Sınıfların iş ve işlemlerini yürütmek, sorumlu olmak, İSG sorumlusu olarak tüm evrakları güncel olarak takip etmek, Sosyal kulüplerin takibini yapmak ve evraklarını dosyalamak, Okul brifing dosyalarını güncel tutmak,</p> <p>Muayene teslim alma komisyonuna başkanlık etmek, Okul Stratejik planını güncel tutmak,</p> <p>Tüm personelin maaş ve özlük işlerinin takibini yapmak,</p> <p>DYS'den gelen okul müdürünün havale ettiği yazıların gereğini yapmak ve onay için müdüre göndermek.</p>
Müdür Yardımcısı-3	<p>PIKTES ve İYEP ile ilgili iş ve işlemleri yürütmek,</p> <p>Eser inceleme ve değer tespit komisyonlarına başkanlık etmek,</p> <p>Okuldaki her türlü sosyal-kültürel faaliyetleri, gezi, spor, bilgi vb. yarışmaların koordinasyonunu sağlamak, gerekli tedbirleri almak, sorumlu olmak,</p> <p>Yerel, ulusal ve AB projeleriyle ilgili iş ve işlemleri yapmak, bu komisyona başkanlık etmek, Arşivin düzenlenmesinden sorumlu olmak,</p> <p>Öğretmen ve idarecilerin nöbet çizelgesini oluşturmak, takibini yapmak,</p> <p>DYS'den gelen okul müdürünün havale ettiği yazıların gereğini yapmak ve onay için müdüre göndermek.</p>

Müdür Yardımcısı-4	Okul Aile Birliğinin iş ve işlemlerini takip etmek, gelir ve giderleri TEFBİS sistemine işlemek, Raporlu, izinli ve sevklı öğretmenlerin dersine girmek, İlkokul 3 ve 4. Sınıfların iş ve işlemlerini yürütmek, sorumlu olmak, Okulun temizliği ve genel işleyişinden sorumlu olmak, Rehberlik ve psikolojik danışman ve yürütme kuruluna katılarak başkanlık etmek, Servis denetleme komisyonuna başkanlık etmek, DYS'den gelen okul müdürünün havale ettiği yazıların gereğini yapmak ve onay için müdüre göndermek. Belirli gün ve haftalar, törenlerin kutlamalarını takip etmek ve sorumlu olmak Sosyal kulüplerin takibini yapmak ve evraklarını dosyalamak Özel Eğitim Sınıflarının iş ve işlemlerini yürütmek, sorumlu olmak, Okul nöbet çizelgesini oluşturmak, takibini yapmak
Öğretmenler	Öğrencilere Milli Eğitim Bakanlığı müfredatına uygun dersler vermek ve öğrencilerin akademik başarılarını artırmak Sınıf düzenini korumak, öğrencilerin katılımını teşvik etmek ve disiplin kurallarını uygulamak Öğrencilerin gelişimini takip etmek, sınavlar ve performans değerlendirmeleri yapmak Öğrencilere akademik ve kişisel konularda rehberlik yapmak Ders materyalleri, sunumlar ve öğrenci etkinlikleri hazırlamak Velilerle iletişim kurmak, veli toplantıları düzenlemek Okul etkinliklerine katılmak, öğrencilerin sosyal ve kültürel gelişimine katkıda bulunmak Öğrenci kulüplerini yönetmek ve öğrencilerin ilgi alanlarına yönelik etkinlikler düzenlemek. Öğrencilerin sağlığını korumak ve güvenli bir öğrenme ortamı sağlamak
Yönetim İşleri ve Büro Memuru	Okul içi ve dışı yazışmaları takip etmek Okul kayıtlarını incelemek ve raporlar hazırlamak. Ofis malzemeleri ve ihtiyaçlarını belirlemek Ön muhasebe işlemleri ve mali hesaplamalar yapmak Telefon görüşmelerini yanıtlamak ve yönlendirme
Yardımcı Hizmetler Personeli	Okulun temizliğini sağlamak, hizmet yerlerini düzenlemek, aydınlatma ve ısıtma işlerine yardımcı olmak. Okulda koruma ve muhafaza hizmetlerine yardımcı olmak. Okul içindeki yazı, dosya ve belgeleri alıcılarına ulaştırmak ve toplamak Okula başvuran kişileri karşılamak ve ilgili birimlere yönlendirmek Özel uzmanlık gerektirmeyen basit bakım onarım işlerini yapmak

Tablo 7: Çalışanların Görev Dağılımı Tablosu

İDARİ PERSONELİN HİZMET SÜRESİNE İLİŞKİN BİLGİLER		
Hizmet Süreleri	2024 Yıl İtibarıyla	
	Kişi Sayısı	Yüzdesi (%)
1-4 Yıl	1	33
5-6 Yıl	0	0
7-10 Yıl	1	33
10 yıl Üzeri	1	33

OKULDA OLUŞAN YÖNETİCİ SİRKÜLASYONU ORANI						
TOPLAM	Yıl İçerisinde Okul/Kurumdan Ayrılan Yönetici Sayısı			Yıl İçerisinde Okul/Kurumda Göreve Başlayan Yönetici Sayısı		
	2021	2022	2023	2021	2022	2023
	2	0	0	2	0	0

ÖĞRETMENLERİN HİZMET SÜRELERİ (YIL İTİBARIYLA)

Hizmet Süreleri	Branşı	Kadın	Erkek	Toplam
1 - 3 Yıl	Okul Öncesi	3	1	4
	Sınıf Öğretmeni	0	2	2
	Rehberlik	1	0	1
7 - 10Yıl	Özel Eğitim	0	0	0
	Okul Öncesi	0	0	0
	Sınıf Öğretmeni	0	0	0
	İngilizce	0	0	0
	Din Kül. Ve Ahlak Bil.	1	0	1
11 - 15 Yıl	Sınıf Öğretmeni	10	0	10
	İngilizce	0	0	0
	Sınıf Öğretmeni	3	0	3
	İngilizce	0	0	0
16 - 20 Yıl	Okul Öncesi	0	0	0
	Sınıf Öğretmeni	1	0	1
20 Yıl ve üzeri	Sınıf Öğretmeni	3	2	5

KURUMDA GERÇEKLEŞEN ÖĞRETMEN SİRKÜLASYONU ORANI

	Yıl İçerisinde Kurumdan Ayrılan Öğretmen Sayısı			Yıl İçerisinde Kurumda Göreve Başlayan Öğretmen Sayısı		
	2021	2022	2023	2021	2022	2023
TOPLAM	6	2	3	4	5	2

KURUMDAKİ MEVCUT HİZMETLİ/ MEMUR SAYISI

	Görevi	Erkek	Kadın	Eğitim Durumu	Hizmet Yılı	Toplam
1	Memur	0	1	Lisans	5	1
2	Hizmetli	0	3	İlkokul	1	1

OKUL/KURUM REHBERLİK HİZMETLERİ

Mevcut Kapasite				Mevcut Kapasite Kullanımı ve Performans						
				Danışmanlık Hizmeti Alan			Rehberlik Hizmetleri İle İlgili Düzenlenen Eğitim/Paylaşım Toplantısı vb. Faaliyet Sayısı			
Psikolojik Danışman Norm Sayısı	Görev Yapan Psikolojik Danışman Sayısı	İhtiyaç Duyulan Psikolojik Danışman Sayısı	Görüşme Odası Sayısı	Öğrenci Sayısı	Öğretmen Sayısı	Veli Sayısı	Öğretmenlere Yönelik	Öğrencilere Yönelik	Velilere Yönelik	
2	1	1	1	703	65	203	16	27	18	

OKULUMUZ YÖNETİCİ VE ÖĞRETMENLERİNİN EĞİTİM BİLGİLERİ

	Doktora		Tezli Yüksek Lisans		Tezsiz Yüksek Lisans		Lisans		Ön Lisans		TOPLAM
	Erkek	Kadın	Erkek	Kadın	Erkek	Kadın	Erkek	Kadın	Erkek	Kadın	
Müdür	0	0	0	0	1	0	0	0	0	0	1
Müdür Yardımcısı	0	0	0	1	0	0	0	0	0	0	1
Kadrolu Öğretmen	0	0	0	1	0	3	0	0	0	0	4
Sözleşmeli Öğretmen	0	0	0	0	0	0	0	0	0	0	0
Ücretli Öğretmen	0	0	0	0	0	0	0	0	0	0	0
TOPLAM	0	0	0	2	1	3	0	0	0	0	6

2.10.2. TEKNOLOJİK DÜZEY

OKULUMUZ TEKNOLOJİK CİHAZ DURUMU

Teknolojik Cihaz	Mevcut Sayı	Donanım Yeterliliği (Yeterli / Yeterli Değil)	Personel Kullanım Düzeyi (İyi/Orta/Kötü)
Etkileşimli Tahta	17	Yeterli Değil	İyi
Dizüstü Bilgisayar	5	Yeterli Değil	İyi
Masaüstü Bilgisayar	8	Yeterli Değil	İyi
Çok Fonksiyonlu Yazıcılar	2	Yeterli Değil	İyi
Fotokopi Makineleri	2	Yeterli Değil	İyi
Klimalar	5	Yeterli	İyi
Projeksiyon Cihazları	1	Yeterli Değil	İyi
Televizyonlar	2	Yeterli	İyi
Güvenlik Kameraları	16	Yeterli	İyi

OKULUMUZ TEKNOLOJİK ARAÇ-GEREÇ ANALİZİ

Araç-Gereçler	2021	2022	2023	İhtiyaç Miktarı
Etkileşimli Tahta	17	17	17	-----
Dizüstü Bilgisayar	5	5	5	-----
Masaüstü Bilgisayar	4	4	8	-----
Çok Fonksiyonlu Yazıcılar	2	2	2	-----
Fotokopi Makineleri	2	2	2	-----
Klimalar	6	6	5	-----
Projeksiyon Cihazları	1	1	1	-----
Televizyonlar	4	5	5	-----

Güvenlik Kameraları	16	16	16	-----
---------------------	----	----	----	-------



FİZİKİ MEKÂN DURUMU

Fiziki Mekân	Var	Yok	Adedi	İhtiyaç	Açıklama
Öğretmen Çalışma Odası	X		1	----	
Ekipman Odası	X		1	----	
Kütüphane	X		1	----	
Rehberlik Servisi	X		1	----	
Resim Odası		X	----	1	
Müzik Odası	X		----	----	
Çok Amaçlı Salon	X		1	----	
Spor Salonu		X	----	1	

2.10.3. MALİ KAYNAKLAR

Genel bütçe ödenek almayan okulumuzun, okul aile birliği gelirleri ve diğer katkılarda dâhil olmak üzere gelir ve giderlerine ilişkin gerçekleşme bilgileri alttaki tablolarda verilmiştir.

Tablo 8: Mali Kaynaklar Tahmin Tablosu

Kaynaklar	2024	2025	2026	2027	2028
Okul Aile Birliği	350.000,00 ₺	450.000,00 ₺	500.000,00 ₺	550.000,00 ₺	600.000,00 ₺
Kira Gelirleri	0	0	0	0	0
Finansal Gelirler	0	0	0	0	0
Sosyal Etkinlik Gelirleri	0,00 ₺	20.000,00 ₺	30.000,00 ₺	30.000,00 ₺	30.000,00 ₺
Diğer	0,00 ₺	0,00 ₺	0,00 ₺	0,00 ₺	0,00 ₺
TOPLAM	450.000,00 ₺	470.000,00 ₺	530.000,00 ₺	580.000,00 ₺	630.000,00 ₺

Tablo 9: Harcama Çeşitleri Tablosu

Harcama Kalemi	Çeşitleri
Personel	Personel Maaş Ödemeleri Personel Maaş Farkı Ödemeleri Personel Sosyal Güvenlik Ödemeleri Personel Ulaşım Giderleri Personel Ek Ödemeleri
Onarım	Elektrik Tesisatı Onarımları Su Tesisatı Onarım Giderleri Bilişim Araçları Bakım Onarım Giderleri Kalorifer Tesisatı Onarımları Bilişim Araçları Bakım Onarım Giderleri Genel Onarımlar
Sosyal-sportif faaliyetler	Etkinlik-Organizasyon Mal ve Malzeme Alımı Spor Malzemeleri Alımı Ödül Malzemeleri Alımı Kostüm Alımı ve Kiralanması
Temizlik	Temizlik Malzemeleri Alımı Sabun, Deterjan vb. Alımı Süpürge, Fırça, Paspas vb. Alımı
İletişim	Telefon, Faks, İnternet, Posta, Mesaj Giderleri
Kırtasiye	Kırtasiye ve Büro Malzemeleri Alımı Eğitim Araçları-Materyal Alımı Yayın ve Basım Giderleri Basılı Yayın ve Matbu Evrak Alımları

Tablo 10: Gelir – Gider Tablosu

YILLAR HARCAMA KALEMLERİ	2021		2022		2023	
	GELİR	GİDER	GELİR	GİDER	GELİR	GİDER
Temizlik		6.000		15.000		26.000
Küçük Onarım		15000		25000		45000
Bilgisayar Harcamaları				18000		
Büro Mak. Harcamaları						
Telefon	28.500,00		135.000,00		145.000,00	
Sosyal Faaliyetler				70.000		70.000
Kırtasiye		7000		16000		15000
Personel Ödemeleri						
TOPLAM		28.000		144.000		156.000

2.10.4. İSTATİSTİKİ VERİLER

ÖĞRETMEN - ÖĞRENİ VERİLERİ

		2021	2022	2023
Öğrenci Sayıları	Okul Öncesi			
	İlkokul	954	853	879
Öğretmen Sayıları	Okul Öncesi			
	İlkokul	32	32	32
Toplam Şube Sayısı	Okul Öncesi			
	İlkokul	28	28	28
Toplam Derslik Sayısı	Okul Öncesi			
	İlkokul	14	14	14
Şube Başına Düşen Öğrenci Sayısı	Okul Öncesi			
	İlkokul	34,07	30,46	31,39
Öğretmen Başına Düşen Öğrenci Sayısı	Okul Öncesi			
	İlkokul	29,8	26,65	27,46
Şube Başına 35'ten Fazla Öğrencisi Olan Şube Sayısı	Okul Öncesi			
	İlkokul	0	0	0
Öğretmenlerin Kurumdaki Ortalama Görev Süresi	Okul Öncesi			
	İlkokul	6	5	6
Öğrenci Başına Düşen Toplam Gider Miktarı	Okul Öncesi			
	İlkokul	73,26 TL	113,51 TL	245,15 TL

SOSYAL/SPORTİF/KÜLTÜREL FAALİYETE KATILAN ÖĞRENCİ

	2021	2022	2023
Öğrenci başına okunan kitap sayısı ortalaması	15	11	17
Bir Eğitim ve öğretim yılında bilimsel alanda proje bazlı en az bir faaliyete katılan öğrenci oranı	%35	%40	%50
Bir Eğitim ve öğretim yılında kültürel ve sanatsal alanda en az bir faaliyete katılan öğrenci oranı	%60	%70	%75
Bir Eğitim ve öğretim yılında sportif alanda en az bir faaliyete katılan öğrenci oranı	%35	%40	% 45

SOSYAL/SPORTİF/KÜLTÜREL FAALİYETE KATILAN ÖĞRENCİ

	2021	2022	2023
Akademik alandaki başarının artırılması için verilen ders çalışma teknikleri seminerlerine katılan öğrenci oranı	% 20	% 20	%30
Bireysel ders çalışma teknikleri konusunda bireysel destek alan öğrenci sayısı	10	11	15
Yetenek alanları doğrultusunda ilgili diğer kurumlara (spor kulüpleri, tiyatrolar, müzik kursları vs) yönlendirmesi yapılan öğrenci sayısı	3	4	5

REHBERLİK ÇALIŞMALARI VERİLERİ

	2021	2022	2023
Kaynaştırma/bütünleştirme uygulamaları ile ilgili hizmet içi Eğitim verilen öğretmen sayısı	25	30	32
Kapsayıcı Eğitim uygulamaları ile ilgili hizmet içi Eğitim verilen öğretmen ve yönetici sayısı	20	20	26
Kaynaştırma/bütünleştirme uygulamaları ile ilgili verilen aile Eğitim oranı (%)	%30	%40	%50
Kaynaştırma/bütünleştirme uygulamaları ile ilgili verilen öğrenci Eğitim oranı (%)	%60	%80	%90
Destek Odasından faydalanan kaynaştırma öğrencisi oranı	%5	%10	%20
Okulumuza başvuran özel Eğitim öğrencilerinin okula kayıt oranı	%100	%100	%100
İYEP kapsamında akademik ve psikolojik destek verilen İYEP öğrenci oranı	%85	%90	%100

2.11. PESTLE ANALİZİ

PESTLE analiziyle okulumuz üzerinde etkili olan veya olabilecek politik, ekonomik, sosyokültürel, teknolojik, yasal ve çevresel dış etkenlerin tespit edilmesi amaçlanmıştır. Müdürlüğümüzü etkileyen ya da etkileyebilecek değişiklik ve eğilimlerin sınıflandırılması bu analizin ilk aşamasını oluşturmaktadır. Bu analiz ile PESTLE unsurları içerisinde gerçekleşmesi muhtemel olan hususlar ile bunların oluşturacağı potansiyel fırsatlar ve tehditler ortaya konulmaktadır.

P

Politik/Hukuki (Politik Eğilimler)

- ❖ Eğitim politikaları: Devletin eğitim politikalarının, ilkokulun yönetimi, müfredatı ve finansmanı üzerindeki etkileri,
- ❖ Oluşturulması gereken kurul ve komisyonlar,
- ❖ Kurumda kamu yönetimi değişim ve gelişim faaliyetleri, toplam kalite yönetimi, stratejik planlama gibi yeni yönetim ve değerlendirme anlayışlarının uygulanması,
- ❖ Kurumda kamu yönetimi reform çabaları, toplam kalite yönetimi, strateji yönetimi, performans değerlendirmesi gibi yeni yönetim ve değerlendirme araçlarının uygulanması ve takibi,
- ❖ Öğrencilerin değişik ihtiyaçlarına, doğal yeteneklerine ve ilgi alanlarına odaklanması,
- ❖ Yapılandırıcı eğitim anlayışını ile zorunlu eğitim düzenlemelerine uygun eğitim ve öğretim ortamlarının düzenlenmesi
- ❖ Yabancı dil eğitimine erken yaşlarda başlanması
- ❖ Okulumuzun bulunduğu çevrenin, eğitime-öğretime erişebilirlik hakkında zorunlu eğitimi aşan

E

Ekonomi (Bilgi ve Ekonomi Eğilimleri)

- ❖ Okulun bulunduğu çevrenin genel gelir durumu,
- ❖ Okulun gelirini arttırıcı unsurlar,
- ❖ Okulun giderlerini arttıran unsurlar,
- ❖ Tasarruf sağlama imkânları,
- ❖ Mal-ürün ve hizmet satın alma imkânları,
- ❖ Kullanılabilir gelir
- ❖ Velilerin sosyo-ekonomik düzeyi
- ❖ Bilginin, refaha ve mutluluğa ulaşmada itici güç olarak belirmesi,
- ❖ Toplum kavramında, sosyal medya kullanımı sonucunda meydana gelen değişiklikler,

S

Sosyal/Kültürel (Sosyal Eğilimler)

- ❖ Kariyer beklentileri,
- ❖ Aile yapısındaki değişimler (geniş aileden çekirdek aileye geçiş, erken evlenme vs.),
- ❖ Hayat beklentilerindeki değişimler (Hızlı para kazanma hırısı, lüks yaşama düşkünlük, kırsal alanda kentsel yaşam),
- ❖ Göçler dolayısıyla artan mahallemizdeki okul çağı öğrenci sayısı,
- ❖ Birçok geleneksel sosyal yapının etkisinin azalması,
- ❖ Velilerin çocuklarının değişik ihtiyaçlarına, doğal yeteneklerine ve ilgi alanlarına odaklanmasının sağlanması,
- ❖ Erken eğitimin çocukların gelişimi ve örgün eğitimdeki başarıları üzerindeki önemli etkilerinin olması neticesinde okul öncesi eğitime olan talebin artması
- ❖ Bireylerin kendilerini çok yönlü geliştirebilmeleri için uygun ortamları bulması, Kişisel gelişime önem verilmesi.
- ❖ Bilginin, refaha ve mutluluğa ulaşmada ana itici güç olarak belirmesi; vatandaşın daha nitelikli eğitime yönelmesi,

T

Teknolojik (Teknolojik Eğilimler)

- ❖ MEB teknoloji kullanım durumu,
- ❖ e- devlet uygulamaları, e-öğrenme, internet olanakları,
- ❖ Okulun sahip olmadığı teknolojik araçlar bunların kazanılma ihtimali,
- ❖ Çalışan ve öğrencilerin teknoloji kullanım kapasiteleri,
- ❖ Öğrenci ve çalışanların sahip olduğu teknolojik araçlar,
- ❖ Teknoloji alanındaki gelişmeler ve Teknolojinin eğitimde kullanımı
- ❖ Okulun yeni araçlara sahip olma imkânları,
- ❖ Teknolojinin ilerlemesinin, yayılmasının ve benimsenmesinin artması,
- ❖ Bilginin hızlı üretimi, erişilebilirlik ve kullanılabilirliğinin gelişmesi,
- ❖ Teknolojinin sağladığı yeni öğrenme ve etkileşim-paylaşım olanakları

L

Yasal Faktörler

- ❖ Eğitim yasaları: İlkokullar için belirlenmiş eğitim standartları ve yasal gereksinimler.
- ❖ İş sağlığı ve güvenliği: Öğrencilerin ve personelin güvenliği için belirlenen yasal düzenlemeler
- ❖ Yasal yükümlülüklerin belirlenmesi,
- ❖ Personelin yasal hak ve sorumlulukları,
- ❖ İlkokulların yasalara uygun olarak faaliyet göstermesini sağlar ve öğrenci, personel ve veli haklarını korur. Bu nedenle, ilkokul yöneticileri ve personeli, yasal düzenlemelere uyum sağlamak için sürekli olarak yasal değişiklikleri takip eder ve uygulamalarını

E

Çevresel Faktörler

- ❖ Fiziksel Çevre: Okulun bulunduğu fiziksel çevre, öğrencilerin ve personelin güvenliği, rahatlığı ve sağlığı üzerinde önemli bir etkiye sahiptir. Temiz hava, güvenli oyun alanları, hijyenik tuvaletler gibi fiziksel çevre faktörleri, öğrencilerin sağlıklı bir öğrenme ortamında bulunmasını sağlar.
- ❖ Doğal Kaynaklar: Su ve enerji tüketimi, atık yönetimi ve geri dönüşüm gibi doğal kaynakların kullanımı, çevresel sürdürülebilirliği etkiler.
- ❖ Yeşil Alanlar ve Ekolojik Bilinç: İlkokulların yeşil alanlara ve doğal çevreye erişimi, öğrencilerin doğaya duyarlılık geliştirmesine ve ekolojik bilinç kazanmasına yardımcı olur. Okul bahçeleri, doğal yaşamı destekleyen programlar ve çevre koruma etkinlikleri, öğrencilere doğal dünyayı keşfetme ve koruma fırsatı sunar.
- ❖ Çevre Koruma Düzenlemeleri: İlgili yasal düzenlemeler ve yerel yönetmelikler, ilkokulların çevre üzerindeki etkisini düzenler. Atık yönetimi, su ve enerji tasarrufu, çevresel lisanslama gereksinimleri gibi konular bu düzenlemeler altında değerlendirilir.
- ❖ İklim Değişikliği ve Riskler: İklim değişikliği, okulları doğrudan etkileyebilecek çevresel faktörlerden biridir. İklim değişikliği, öğrencilerin ve personelin güvenliğini tehdit edebilecek doğal afetlerin sıklığı ve şiddeti üzerinde etkilidir. Okul yönetimi, bu risklere karşı hazırlıklı olmalı ve afet planları gibi acil durum prosedürlerini belirlemelidir.

2.12. SWOT - GZFT (GÜÇLÜ, ZAYIF, FIRSAT, TEHDİT) ANALİZİ

Okulumuzun temel istatistiklerinde verilen okul künyesi, çalışan bilgileri, bina bilgileri, teknolojik kaynak bilgileri ve gelir gider bilgileri ile paydaş anketleri sonucunda ortaya çıkan sorun ve gelişime açık alanlar iç ve dış faktör olarak değerlendirilerek GZFT tablosunda belirtilmiştir. Dolayısıyla olguyu belirten istatistikler ile algıyı ölçen anketlerden çıkan sonuçlar tek bir analizde birleştirilmiştir.

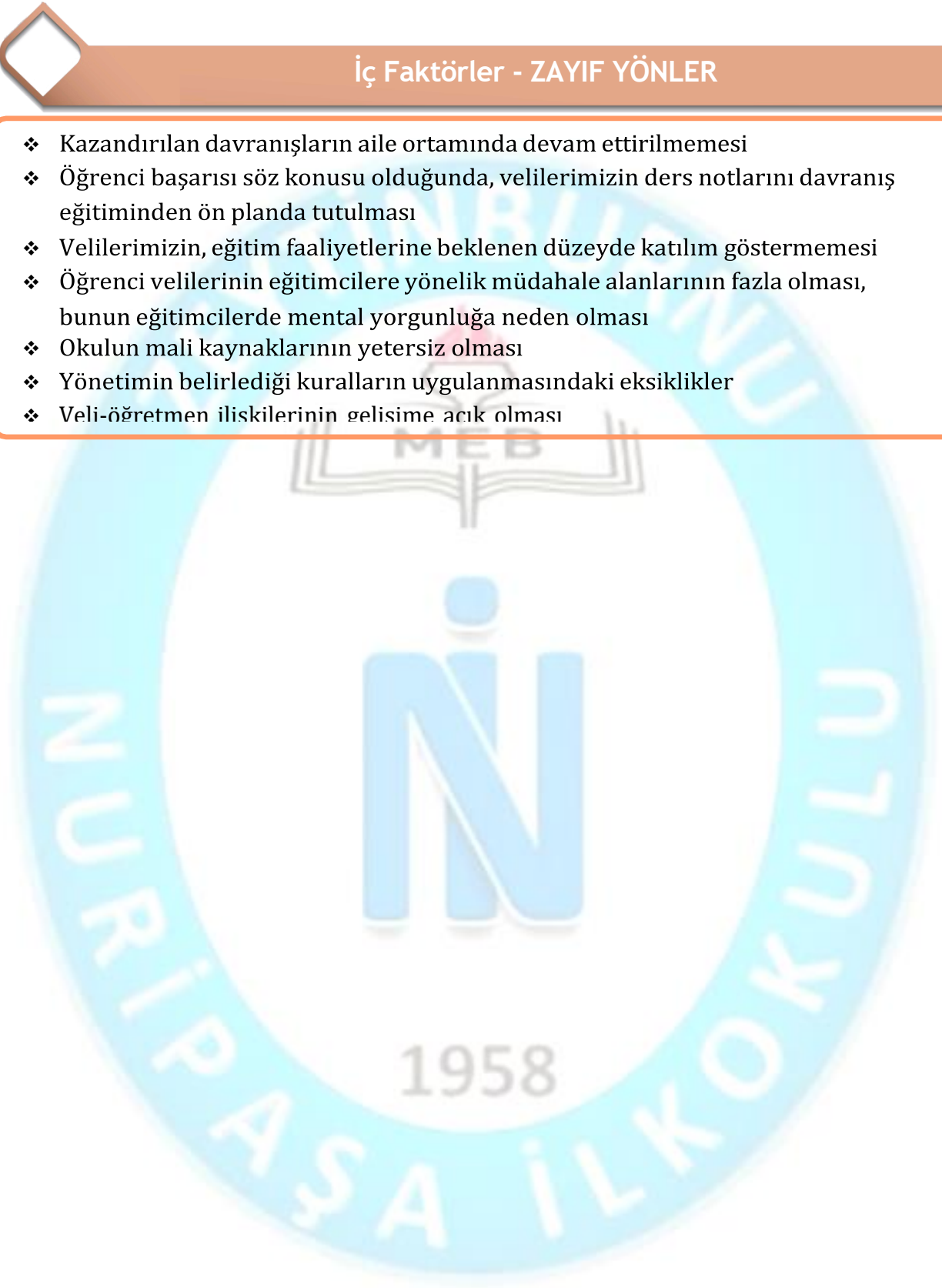
Kurumun güçlü ve zayıf yönleri donanım, malzeme, çalışan, iş yapma becerisi, kurumsal iletişim gibi çok çeşitli alanlarda kendisinden kaynaklı olan güçlülükleri ve zayıflıkları ifade etmektedir ve ayrımda temel olarak okul müdürü/müdürlüğü kapsamında bakılarak iç faktör ve dış faktör ayrımı yapılmıştır.

İç Faktörler - GÜÇLÜ YÖNLER

- ❖ Teknolojik donanımın üst düzeyde kullanılması,
- ❖ Öğretmen kadrosunun yeterli ve tecrübeli olması
- ❖ Okul yöneticileri ve öğretmenlerin uyumlu çalışması
- ❖ Personelin yeniliklere açık olması, işbirliği ve ekip çalışmasına önem verilmesi
- ❖ Kaynakların en verimli şekilde değerlendirilmesi
- ❖ Sanatsal, kültürel ve spor etkinliklerinde okul idaresinin öğretmen ve öğrencisini desteklemesi
- ❖ Sınıf mevcutlarının ideal seviyede olması
- ❖ “Beyaz Bayrak” ve “Beslenme Dostu” bir okul olması
- ❖ Yüksek çözünürlüklü güvenlik kameralarının olması
- ❖ Kurumsallaşmış bir denetim yapısının bulunması
- ❖ Çalışanlar arasında dayanışmanın iyi olması
- ❖ Okulun geçmiş başarıları
- ❖ Destek odası, kütüphane bulunması
- ❖ Asansör ve engelli rampasının kullanılabilir olması
- ❖ İl ve İlçe MEM tarafından yürürlüğe konan çalışmaların sahiplenilmesi
- ❖ Öğrenci ve personel işleri ile Eğitim öğretim faaliyetlerinin mevzuata uygun olarak yürütülmesi
- ❖ Bilgi edinme, halkla ilişkiler sürecinin yasal sürede gerçekleşmesi
- ❖ İletişim ve yazışma süreçlerinin aksatılmadan gerçekleşmesi
- ❖ Kurumsal kültürün gelişmiş olması
- ❖ Okul Aile Birliğinin etkin bir şekilde çalışması

İç Faktörler - ZAYIF YÖNLER

- ❖ Kazandırılan davranışların aile ortamında devam ettirilmemesi
- ❖ Öğrenci başarısı söz konusu olduğunda, velilerimizin ders notlarını davranış eğitiminden ön planda tutulması
- ❖ Velilerimizin, eğitim faaliyetlerine beklenen düzeyde katılım göstermemesi
- ❖ Öğrenci velilerinin eğitimcilere yönelik müdahale alanlarının fazla olması, bunun eğitimcilerde mental yorgunluğa neden olması
- ❖ Okulun mali kaynaklarının yetersiz olması
- ❖ Yönetimin belirlediği kuralların uygulanmasındaki eksiklikler
- ❖ Veli-öğretmen ilişkilerinin gelişime açık olması



Diş Faktörler - FIRSATLAR

- ❖ Okula dışarıdan bakışın olumlu olması
- ❖ İlçemizde üniversitelerin olması
- ❖ Okulun kolay ulaşılabilir bir yerde olması
- ❖ MEB Online destek Eğitimi verdiği site (eba.gov.tr)
- ❖ Eğitimin her alanında Hizmet İçi Eğitimlerin oluşu
- ❖ Kurumlar arası iletişimin kolay olması, birbirini takip eden teknolojinin olması
- ❖ Okulumuzun ilçe merkezine yakın olması
- ❖ Yerel yönetimin sosyal kültürel faaliyetleri yeterince desteklemesi
- ❖ Orta ve Yükseköğretim Kurumlarına yakınlık

Diş Faktörler - TEHDİTLER

- ❖ İlçemizin fazla göç olması
- ❖ Düzensiz kentleşmenin olması
- ❖ Okulun konumu nedeni ile kayıt alanının birden çok mahalleyi kapsamaması
- ❖ Ailelerde hastalık ve ayrılma sebebiyle risk altındaki çocukların sayısında artış
- ❖ Aile gelir düzeyinin genel olarak düşük olması
- ❖ Velilerimizin çoğunlukla geçici işlerde çalışması, düzenli gelirlerinin olmaması
- ❖ Kültürel ve demografik çeşitlilik
- ❖ Yerel maddi destek bulmakta yaşanan güçlükler
- ❖ İş kaygısı nedeniyle velilerin Eğitim faaliyetlerine genel katılım oranlarının düşük olması
- ❖ Mevzuat ve paydaş beklentileri arasında yaşanan uyumsuzluk
- ❖ Bilişim araçlarının denetimsiz kullanılması
- ❖ Sosyal medyanın öğrenciler üzerindeki olumsuz etkilerinin bulunması.
- ❖ Boşanmış aile oranının yüksek bir seviyede olması
- ❖ Okulumuzda ikili Eğitim yapılması
- ❖ Sosyal etkinlikler için bahçe alanının yetersiz olması, Spor salonunun olmaması
- ❖ Yönetici ve öğretmenlerin kişisel ve mesleki yeterlilik kapsamında Eğitim ihtiyacının, "Performans Değerlendirme Sisteminin" eksikliği nedeniyle karşılanamaması

2.13. GELİŞİM VE SORUN ALANLARI

Gelişim ve sorun alanları analizi ile GZFT analizi sonucunda ortaya çıkan sonuçların planın geleceğe yönelim bölümü ile ilişkilendirilmesi ve buradan hareketle hedef, gösterge ve eylemlerin belirlenmesi sağlanmaktadır.

Gelişim ve sorun alanları ayırımında Eğitim ve öğretim faaliyetlerine ilişkin üç temel tema olan Eğitime Erişim, Eğitimde Kalite ve kurumsal Kapasite kullanılmıştır. Eğitime erişim, öğrencinin Eğitim faaliyetine erişmesi ve tamamlamasına ilişkin süreçleri; Eğitimde kalite, öğrencinin akademik başarısı, sosyal ve bilişsel gelişimi ve istihdamı da dâhil olmak üzere Eğitim ve öğretim sürecinin hayata hazırlama evresini; Kurumsal kapasite ise kurumsal yapı, kurum kültürü, donanım, bina gibi Eğitim ve öğretim sürecine destek mahiyetinde olan kapasiteyi belirtmektedir.



Şekil 3: Gelişim ve Sorun Alanları

BÖLÜM: III

GELECEĞE BAKIŞ



BÖLÜM III

GELECEĞE BAKIŞ

Okul Müdürlüğümüzün misyon, vizyon, temel ilke ve değerlerinin oluşturulması kapsamında öğretmenlerimiz, öğrencilerimiz, velilerimiz, çalışanlarımız ve diğer paydaşlarımızdan alınan görüşler, sonucunda Stratejik plan hazırlama ekibi tarafından oluşturulan Misyon, Vizyon, Temel Değerler; Okulumuz üst kuruluna sunulmuş ve üst kurul tarafından onaylanmıştır.

3.1. MİSYON

“

MİSYONUMUZ

Dinamik kadromuzla, çağın ve geleceğin becerileriyle donanmış, üreten, sorgulayan, işbirliği yapabilen, milli ve manevi değerlere sahip çıkan, kişisel potansiyelinin farkında olan bireyler yetiştiren bir kurumuz.

”

3.2. VİZYON

“

VİZYONUMUZ

Kaliteli bir eğitim yönetimiyle nitelikli ve erdemli bireyler yetiştirmek.

”

3.3. TEMEL DEĞERLER

“

TEMEL DEĞERLERİMİZ

- ✓ Süreç ve çözüm odaklı, iyileştirme ve yeniliğe açık olarak öğrenmeyi yenilikçilik için fırsat sayıp değişimin önemine inanırız,
- ✓ Cumhuriyete ve çağdaşlığın, bilim ve aydınlığın ifadesi olan kurucu değerlerine bağlılık en temel değerimizdir,
- ✓ İletişim, hoşgörü ve güven ortamının işimiz için ne anlama geldiğini biliriz,
- ✓ Çalışmalarda etkinlik ve verimliliğin ekip çalışmalarıyla sağlanacağı anlayışı kabullenilerek ekip çalışmalarına gereken önem verilir,
- ✓ Millî ve manavî değerlere önem verilir.
- ✓ Kurumda çalışmaların bilimsel veriler doğrultusunda ve mevzuatına uygun olarak gerçekleştirildiğinde başarı sağlanacağına inanırız,
- ✓ Hizmete önem verip, kurum değerlerini hizmet alanlarla paylaşıyoruz,
- ✓ Yönetimde etik değerlere önem vererek açık ulaşılabilir olmayı benimseyip uygularız,
- ✓ Çalışmalarda etkinlik ve verimliliğin ekip çalışmalarıyla sağlanacağı anlayışı kabullenilerek ekip çalışmalarına gereken önem verilir,
- ✓ Sivil toplum örgütleri, Veli, öğrenci ve çalışanlarımızla oluşturduğumuz sinerjiyi, motivasyonumuzun kaynağı olarak kabul ederiz,
- ✓ Eğitimde kaliteyi ön planda tutarız.

”

BÖLÜM: IV
AMAÇ, HEDEF ve
PERFORMANS GÖSTERGELERİ
İLE STRATEJİLERİN
BELİRLENMESİ



BÖLÜM IV

AMAÇ, HEDEF ve PERFORMANS GÖSTERGELERİ İLE STRATEJİLERİN BELİRLENMESİ

Stratejik amaçlar; misyon, vizyon, ilke ve değerlerle uyumlu, misyonun yerine getirilmesine katkıda bulunacak ve mevcut durumdan gelecekteki arzu edilen duruma dönüşümü sağlayabilecek nitelikte, ulaşılmak istenen noktayı açık bir şekilde ifade eden ve Stratejik planlama sürecinin sonraki aşamalarına rehberlik edecek şekilde Stratejik konulara uygun olarak tespit edilmiştir. Hedeflerin tespitinde; paydaş beklentileri, konulara ilişkin alternatifler, mevcut durum analizi ve istatistikî verilerin varlığı ve verilere olan ihtiyaç göz önünde bulundurulmuştur. Stratejik planlama çalışmaları ile; kurumsal rol ve sorumluluklar çerçevesinde stratejinin operasyonlara dönüştürülmesi, hizmet birimleri arasında sinerji yaratılarak, tespit edilen stratejilerine yönlendirilmesi, bireysel stratejilerin kurumsal stratejiler ile ilişkilendirilerek bütünleştirilmesi, bir başka ifadeyle Stratejik yönetimin sürekli bir süreç haline getirilmesi ve herkes tarafından benimsenmesinin sağlanması hedeflenmiştir.

Bu bölümde Nuri Paşa İlkokulu Müdürlüğü 2024-2028 Stratejik Planı'nın amaç, hedef, hedef kartı ve stratejilerine yer verilmiştir. Stratejilere ilişkin yapılacak çalışmaları belirten eylemler ile hedef kartlarında yer alan göstergelerin tanım, formül ve kavramsal çerçevelerine "Eylem Planı ve Gösterge Bilgi Tablosu" dokümanında ayrıca yer verilmiştir.

Ülkemizde özellikle son 15 yılda okullaşma oranları hedeflenen düzeylere yaklaşmıştır. Bu nedenle Eğitim ve öğretime erişimin adil şartlar altında sağlanmasının yanı sıra Eğitim ve öğretimin kalitesinin artırılması da öncelikli alanlardan birisi haline gelmiştir. Nitelikli bireylerin yetiştirilmesine imkân sağlayacak kaliteli bir Eğitim sistemi; bireylerin potansiyellerinin açığa çıkarılmasına ortam sağlayarak hem bedensel, ruhsal ve zihinsel gelişimlerini desteklemeli hem de akademik başarı düzeylerini artırmalıdır. Bu kapsamda kaliteli bir Eğitim için bütün bireylerin bedensel, ruhsal ve zihinsel gelişimlerine yönelik faaliyetlere katılım oranlarının ve öğrencilerin akademik başarı düzeylerinin artırılması hedeflenmektedir.

Kaliteli bir Eğitim için bütün bireylerin bedensel, ruhsal ve zihinsel gelişimlerine yönelik faaliyetlere katılımı desteklenmelidir. Öğrencilerimizin bedensel, ruhsal ve zihinsel

gelişimlerine katkı sağlamak amacıyla yerel ve ulusal düzeyde sportif, sanatsal ve kültürel faaliyetler gerçekleştirilmektedir. Ancak mevcut durumda söz konusu faaliyetlerin izlenmesine olanak sağlayacak bir sistem bulunmamaktadır. Öğrencilerin motivasyonunun sağlanmasının yanı sıra aidiyet duygusuna sahip olması Eğitim ve öğretimin kalitesi için bir gösterge olarak kabul edilmektedir. Potansiyelinin farkında, ruhen ve bedenen sağlıklı, iletişim becerileri yüksek ve akademik yönden başarılı bireyler yetiştirmek okulumuzun hedeflerinden bir tanesidir.

4.1. AMAÇLAR

Tablo 11:Amaçlar Tablosu

AMAÇ 1	Öğrencilerin eğitim öğretime etkin katılımları sağlanacaktır.
AMAÇ 2	Öğrencilere medeniyetimiz ve insanlığın ortak değerleriyle çağın gereklerine uygun bilgi, beceri, tutum ve davranışlar kazandırılacaktır.
AMAÇ 3	Eğitim ortamlarının fiziki imkânları geliştirilecektir.
AMAÇ 4	Temel eğitimde öğrencilerin kâllî eğitim erişimleri fırsat eşitliği temelinde artırılarak bilişsel, duyuşsal ve fiziksel olarak çok yönlü gelişimleri sağlanacak ve temel hayat becerilerini edinmiş öğrenciler yetiştirilecektir.
AMAÇ 5	Okulda sunulan rehberlik ve psikolojik danışma servislerinin hizmet kalitesi artırılabilecektir.
AMAÇ 6	Eğitim Kurumlarının, eğitimin temel ilkeleri doğrultusunda niteliğini arttırmak amacıyla kurumsal kapasite geliştirilecektir.
AMAÇ 7	Eğitim ve öğretimin niteliğinin geliştirilmesi sağlanacaktır.

4.2. HEDEFLER

Tablo 12: Hedefler Tablosu

AMAÇ 1	Öğrencilerin eğitim öğretime etkin katılımlarıyla donanımlı olarak bir üst öğrenime geçişi sağlanacaktır.
HEDEF 1.1.	Öğrenme kayıpları önleyici çalışmalar yapılarak azaltılacaktır.
AMAÇ 2	Öğrencilere medeniyetimizin ve insanlığın ortak değerleriyle çağın gereklerine uygun bilgi, beceri, tutum ve davranışlar kazandırılacaktır.
HEDEF 2.1.	Öğrencilere evrensel değerler, sağlıklı yaşam ve çevre bilinci duyarlılığı kazandırılacaktır.
AMAÇ 3	Eğitim ortamlarının fiziki imkânları geliştirilecektir.
HEDEF 3.1.	Temel eğitimde okulların niteliğini arttıracak uygulama ve çalışmalara yer verilecektir.
AMAÇ 4	Temel eğitimde öğrencilerin kaliteli eğitime erişimleri fırsat eşitliği temelinde artırılarak bilişsel, duyuşsal ve fiziksel olarak çok yönlü gelişimleri sağlanacak ve temel hayat becerilerini edinmiş öğrenciler yetiştirilecektir.
HEDEF 4.1.	Öğrencilerin bilimsel, kültürel, sanatsal, sportif ve toplum hizmeti alanlarında ders dışı etkinliklere katılım oranı artırılabilecektir.
AMAÇ 5	Okulda sunulan rehberlik ve psikolojik danışma servislerinin hizmet kalitesi artırılabilecektir.
HEDEF 5.1.	Öğrencilerin bir bütün olarak gelişimlerini desteklemek ve gelişimlerini olumsuz yönde etkileyebilecek risk etmenlerini azaltmak, koruyucu etmenleri artırmak amacıyla çalışmalar yürütülecektir.
HEDEF 5.2.	Öğrencilerin gelişimlerini olumsuz yönde etkileyebilecek problemlerin çözümüne yardımcı olmak amacıyla çalışmalar yürütülecektir.
HEDEF 5.3.	Öğrencinin gelişimini desteklemek için öğretmen, veli, yönetici ve okul içerisinde öğrenci ile iletişimde olan diğer kişilere kendilerini geliştirmeleri, ortak ve yeterli bir rehberlik anlayışı kazanmaları amacıyla çalışmalar yürütülecektir.
AMAÇ 6	Okul Öncesi Eğitim Kurumlarının, eğitimin temel ilkeleri doğrultusunda niteliğini arttırmak amacıyla kurumsal kapasite geliştirilecektir.
HEDEF 6.1.	Okul öncesi eğitim kurumlarında fiziki mekânların okulun ihtiyaç ve hedefleri doğrultusunda iyileştirilmesi sağlanacaktır.
AMAÇ 7	Okul öncesinde eğitim ve öğretimin niteliğinin geliştirilmesi sağlanacaktır.
HEDEF 7.1.	Eğitim ve öğretimin sağlıklı ve güvenli bir ortamda gerçekleştirilmesi için okul sağlığı ve güvenliği geliştirilecektir.

4.3. PERFORMANS GÖSTERGELERİ

HEDEF 1.1.

Öğrenme kayıpları önleyici çalışmalar yapılarak azaltılacaktır.

PG 1.1.1	İlkokullarda Yetiştirme Programına (İYEP) dâhil olan öğrencilerin Türkçe dersi kazanımlarına ulaşma oranı (%)
PG 1.1.2	İlkokullarda Yetiştirme Programına dâhil olan öğrencilerin matematik dersi kazanımlarına ulaşma oranı (%)
PG 1.1.3	20 gün ve üzeri özürsüz devamsızlık yapan öğrenci oranı (%)
PG 1.1.4	20 gün ve üzeri özürlü devamsızlık yapan öğrenci oranı (%)

HEDEF 2.1.

Öğrencilere evrensel değerler, sağlıklı yaşam ve çevre bilinci duyarlılığı kazandırılacaktır.

PG 2.1.1	Öğrenci başına okunan kitap sayısı
PG 2.1.2	Sağlıklı ve dengeli beslenme ile ilgili verilen Eğitim sayısı
PG 2.1.3	Sağlıklı ve dengeli beslenme ile ilgili verilen Eğitime katılan öğrenci sayısı
PG 2.1.4	Çevre bilincinin artırılmasına yönelik verilen Eğitim sayısı
PG 2.1.5	Çevre bilincinin artırılmasına yönelik verilen Eğitimlere katılan öğrenci sayısı
PG 2.1.6	Nezaket kurallarına yönelik yapılan etkinlik sayısı
PG 2.1.7	Nezaket kurallarına yönelik yapılan etkinliklere katılan öğrenci sayısı

HEDEF 3.1.

Temel eğitimde okulların niteliğini arttıracak uygulama ve çalışmalara yer verilecektir.

PG 3.1.1	İyileştirilen fiziki mekân (derslikler, spor salonu, kütüphaneler, atölyeler vb.) sayısı.
----------	---

HEDEF 4.1.

Öğrencilerin bilimsel, kültürel, sanatsal, sportif ve toplum hizmeti alanlarında ders dışı etkinliklere katılım oranı artırılacaktır.

PG 4.1.1	Okulda bir Eğitim ve öğretim döneminde bilimsel, kültürel, sanatsal ve sportif Alanlarda en az bir faaliyete katılan öğrenci oranı (%)
PG 4.1.2	Bir Eğitim ve öğretim yılında en az iki sosyal sorumluluk ve toplum hizmeti Çalışmalarına katılan öğrenci oranı (%)
PG 4.1.3	Bir Eğitim ve öğretim yılında yerel, ulusal ve uluslararası proje, yarışma vb. Etkinliklere katılan öğrenci oranı (%)
PG 4.1.4	Okulda bir Eğitim ve öğretim yılında geleneksel çocuk oyunları alt başlığında en az bir faaliyete katılan öğrenci oranı (%)
PG 4.1.5	Okulda bir Eğitim ve öğretim yılında geleneksel çocuk oyunlarına yönelik olarak Düzenlenen alan/mekân sayısı.

HEDEF 5.1.

Öğrencilerin bir bütün olarak gelişimlerini desteklemek ve gelişimlerini olumsuz yönde etkileyebilecek risk etmenlerini azaltmak, koruyucu etmenleri artırmak amacıyla çalışmalar yürütülecektir.

PG 5.1.1	Sosyal duygusal gelişim alanına yönelik çalışma yapılan öğrenci oranı
PG 5.1.2	Akademik gelişim alanına yönelik çalışma yapılan öğrenci oranı
PG 5.1.3	Risk altındaki yönelik çalışma yapılan öğrenci oranı

HEDEF 5.2.

Öğrencilerin gelişimlerini olumsuz yönde etkileyebilecek problemlerin çözümüne yardımcı olmak amacıyla çalışmalar yürütülecektir.

PG 5.2.1	Bireysel psikolojik danışma yapılan öğrenci oranı
PG 5.2.2	Psikososyal müdahale kapsamında çalışma yapılan öğrenci oranı

HEDEF 5.3.

Öğrencinin gelişimini desteklemek için öğretmen, veli, yönetici ve okul içerisinde öğrenci ile iletişimde olan diğer kişilere kendilerini geliştirmeleri, ortak ve yeterli bir rehberlik anlayışı kazanmaları amacıyla çalışmalar yürütülecektir

PG 1.3.1	Müşavirlik hizmeti sunulan öğretmen oranı
PG 1.3.2	Müşavirlik hizmeti sunulan veli oranı
PG 1.3.3	Müşavirlik hizmeti sunulan diğer kişilerin oranı

HEDEF 6.1.

Okul hazırlığında kurumun fiziki mekânların okulun ihtiyaç ve hedefler doğrultusunda iyileştirilmesi sağlanacaktır.

PG 6.1.1	Okulda/kurumda iyileştirilen fiziki mekân sayısı.
PG 6.1.2	Okulda düzenleme yapılan açık hava oyun alanı sayısı
PG 6.1.3	İyileştirme yapılan kütüphane sayısı
PG 6.1.4	Okulda düzenleme yapılan atölye sayısı

HEDEF 7.1.

Eğitim ve öğretimin sağlıklı ve güvenli bir ortamda gerçekleştirilmesi için okul sağlığı ve güvenliği geliştirilecektir.

PG 7.1.1	Okulda yaşanan kaza sayısı
PG 7.1.2	Teknoloji bağımlılığıyla mücadele ile ilgili konularda Eğitim alan öğretmen sayısı
PG 7.1.3	Teknoloji bağımlılığıyla mücadele ile ilgili konularda Eğitim alan çocuk sayısı
PG 7.1.4	Akran zorbalığı ve siber zorbalıkla ilgili konularda Eğitim alan öğretmen sayısı
PG 7.1.5	Akran zorbalığı ve siber zorbalıkla ilgili konularda Eğitim alan veli sayısı
PG 7.1.6	Hijyen, gıda güvenliği, bulaşıcı hastalıklar ile ilgili konularda Eğitim alan öğretmen sayısı
PG 7.1.7	Hijyen, gıda güvenliği, bulaşıcı hastalıklar ile ilgili konularda Eğitim alan destek Eğitim personeli sayısı
PG 7.1.8	Sivil savunma Eğitimlerine katılan öğretmen sayısı

4.4. STRATİJİLERİN BELİRLENMESİ

HEDEF 1.1.

Öğrenme kayıpları önleyici çalışmalar yapılarak azaltılacaktır.

STRATEJİLER

- S.1 Öğrencilerin Türkçe ve Matematik dersindeki eksikleri tespit edilerek İYEP aracılığıyla akademik yeterliklerinin artırılması sağlanacaktır.
- S.2 Dijital platformlar aracılığıyla öğrencilerin tamamlayıcı ve destekleyici Eğitim almaları sağlanacaktır.
- S.3 İYEP'in ders içeriklerine katkı sağlayacak etkinlik, okuma vb. aktivitelerin zenginleştirilmesi sağlanacaktır.
- S.4 İYEP içerikleri öğrencinin hazır bulunuşluk seviyesi dikkate alınarak hazırlanacaktır.
- S.5 Öğrencilerin devamsızlık nedenleri tespit edilerek devamsızlığa neden olan etmenler giderilecektir.

HEDEF 2.1.

Öğrencilere evrensel değerler, sağlıklı yaşam ve çevre bilinçli duyarlılığı kazandırılacaktır.

STRATEJİLER

S1 Okul Kütüphanesi zenginleştirilecek, öğrencilerin kütüphaneden yararlanması sağlanacaktır.
S2 Türkçe dersinde ders saatinin bir bölümü okumaya ayrılacak ve okul müdürlüğünce planlanan zamanlarda okuma etkinlikleri düzenlenecektir.
S3 Serbest etkinlikler saati, öğrencilerin sanatsal, Sportif ve kültürel faaliyetlere katılım sağlayacağı şekilde düzenlenecektir.
S4 Öğrencilere sağlıklı ve dengeli beslenmelerine yönelik bilgilendirme Eğitimleri ve etkinlikler yapılacaktır.
S5 Öğrencilerin çevre bilincinin artırılmasına yönelik etkinlikler yapılacaktır.
S6 Öğrencilere, nezaket ve görgü kuralları konusunda Eğitimler verilerek konuya ilişkin etkinlikler düzenlenecektir.

HEDEF 3.1.

Temel Eğitimde okulların niteliğini arttıracak uygulama ve çalışmalara yer verilecektir.

STRATEJİLER

S1 Fiziki mekânların iyileştirilmesi için kamu İdareleri, belediyeler ve İsverenlerle iş birlikler yapılacaktır.
S2 Atölye ve laboratuvarların iyileştirilmesi için sektör ile iş birlikleri yapılacaktır.

HEDEF 4.1.

Öğrencilerin bilimsel, kültürel, sanatsal, Sportif ve toplum hizmet alanlarında ders dışı etkinliklere katılım oranı artırılabacaktır.

STRATEJİLER

S1 Her bir öğrencinin bir kulüp faaliyetinde aktif olarak yer alması sağlanarak kulüp faaliyetlerinin etkinliği artırılacaktır.
S2 Öğrencilerin sevyelerine uygun olarak toplumsal sorunların çözümüne katkı sağlamak ve farkındalık oluşturmak amacıyla afet ve acil durum, çevre, Eğitim, spor, kültür ve turizm, sağlık ve sosyal hizmetler alanlarında toplum hizmetli faaliyetlerine katılmaları artırılacaktır.
S3 Okul bünyesinde yarışmalar düzenlenecektir.
S4 Diğer kurum ve kuruluşlarla iş birliği içerisinde yürütülen bilimsel, sosyal, kültürel, sanatsal ve sportif alanlardaki faaliyetler artırılacaktır.
S5 Okul Bahçeleri çocukların geleneksel oyunlarla vakit geçirmelerini sağlayacak ve gelişimlerini destekleyecek şekilde etkin olarak kullanılacaktır.
S6 Okul bünyesinde etkinlikler düzenlenecektir.
S7 Öğrencilerin yerel, ulusal ve uluslararası proje ve yarışmalara katılmaları teşvik edilecektir.
S8 E-okul sisteminde bulunan sosyal etkinlik modülünde gerçekleştirilen etkinlikler işlenecektir.
S9 Okul Bahçeleri geleneksel çocuk oyunlarına yönelik düzenlenecektir.
S10 Öğrenci sevyesi ve öğretim programı kazanımlarına uygun olarak geleneksel çocuk oyunları ders içi etkinliklerde kullanılacaktır.
S11 Eğitim- öğretim yılı içerisinde okullarda geleneksel çocuk oyunları şenliği yapılacaktır.

HEDEF 5.1.

Öğrencilerin bir bütün olarak gelişimlerini desteklemek ve gelişimlerini olumsuz yönde etkileyebilecek risk etmenlerini azaltmak, koruyucu etmenleri artırmak amacıyla çalışmalar yürütülecektir.

STRATEJİLER

S1 Rehberlik ihtiyacı belirleme anketi sonuçlarından yararlanarak gelişim alanlarına yönelik öğrencilerle yürütülecek çalışmalar belirlenecektir.
S2 Belirlenen çalışmalar okul rehberlik ve psikolojik danışma programı kapsamında uygulanacaktır.

HEDEF 5.2.

Öğrencilerin gelişimlerini olumsuz yönde etkileyebilecek problemlerin çözümüne yardımcı olmak amacıyla çalışmalar yürütülecektir.

STRATEJİLER

S1 Okul risk haritaları sonuçları doğrultusunda çalışma yapılması gereken öğrenceler belirlenecektir.
S2 Belirlenen öğrencilerle bireysel veya grupta çalışmalar yürütülecektir.

HEDEF 5.3.

Öğrencinin gelişimini desteklemek için öğretmen, veli, yönetici ve okul içerisinde öğrenci ile iletişimde olan diğer kişilere kendilerini geliştirmeleri, ortak ve yeterli bir rehberlik anlayışı kazanmaları amacıyla çalışmalar yürütülecektir.

STRATEJİLER

S1 Rehberlik ihtiyacı belirleme anketi sonuçlarından yararlanarak öğretmen, ve diğer kişilere yönelik yürütülecek çalışmalar belirlenecektir.
S2 Belirlenen çalışmalar okul rehberlik ve psikolojik danışma programı kapsamında uygulanacaktır.
S3 Veliler için planlanan çalışmalar "Veli Akademileri Projesine" entegre edilecektir.

HEDEF 6.1.

Okul öncesi Eğitim kurumlarında fiziki mekânların okulun ihtiyaç ve hedefleri doğrultusunda iyileştirilmesi sağlanacaktır.

STRATEJİLER

S1 Fiziki mekânları (derslikler, spor salonu, kütüphaneler, atölyeler, açık hava oyun alanları vb.) iyileştirilmesi için kamu idareleri, belediyeler ve hayırseverlerle vb. iş birlikleri yapılacaktır.
S2 Okul öncesi Eğitimde okul-aile iş birliği, farkındalık geliştirme, bilgilendirme çalışmaları yapılacaktır.
S3 Okulun eksiklikleri yerinde tespit edilerek zamanında ödenek talebinde bulunulacaktır.
S4 Okul, aile ve çevre iş birliği yapılarak fiziki mekânlar iyileştirilecektir.

HEDEF 7.1.

Okul hazırlığında Eğitim ve öğretimin sağlıklı ve güvenli bir ortamda gerçekleştirilmesi için okul sağlığı ve güvenliği geliştirilecektir.

STRATEJİLER

- S1 Eğitim ortamları İş sağlığı ve güvenliği yönergesine uygun hâle getirilecektir.
- S2 Öğrenci, öğretmen ve Velilerde farkındalık oluşturmak için bağımlılıkla mücadele, akran zorbalığı, siber zorbalık, sağlıklı beslenme ve obezite, hijyen, bulaşıcı hastalıklar ve gıda güvenliği gibi konularda alan uzmanları ile İş birliğinde Eğitimler düzenlenecektir.
- S3 Doğa, İnsan ve teknoloji kaynaklı (deprem, sel, heyelan, yangın, çığ ve salgın hastalıklar vb.) afetlere karşı gerekli tedbirlerin alınması için çalışmalar yapılacaktır.
- S4 Doğa, insan ve teknoloji kaynaklı (deprem, sel, heyelan, yangın, çığ ve salgın hastalıklar vb.) konularında alan uzmanları ile İş birliğinde öğretmen, öğrenci ve Velilere farkındalık Eğitimleri verilecektir.
- S5 Okulun afet ve acil durum eylem planının güncel tutulması sağlanacaktır.



AMAÇ, HEDEF, GÖSTERGE VE STRATEJİLERE İLİŞKİN KART ŞABLONLARI

Amaç 1	Öğrencilerin Eğitim öğretime etkin katılımlarıyla donanımlı olarak bir üst öğrenime geçişi sağlanacaktır.
Hedef 1.1	Öğrenme kayıpları önleyici çalışmalar yapılarak azaltılacaktır.

Performans Göstergeleri		Hedefe Etkisi	Başlangıç Değeri	1. Yıl	2. Yıl	3. yıl	4. Yıl	5. Yıl	İzleme Sıklığı	Rapor Sıklığı
PG 1.1.1	İlkokullarda Yetiştirme Programına (İYEP) dâhil olan öğrencilerin Türkçe dersi kazanımlarına ulaşma oranı (%)	%25	60	70	80	90	100	100	6 ay	1 yıl
PG 1.1.2	İlkokullarda Yetiştirme Programına dâhil olan öğrencilerin matematik dersi kazanımlarına ulaşma oranı (%)	%25	60	70	80	90	100	100	6 ay	1 yıl
PG 1.1.3	20 gün ve üzeri özürsüz devamsızlık yapan öğrenci oranı (%)	%25	2	1,5	1,3	1,2	1,1	1	6 ay	1 yıl
PG 1.1.4	20 gün ve üzeri özürsüz devamsızlık yapan öğrenci oranı (%)	%25	1,5	1,2	1	0,5	0	0	6 ay	1 yıl

Koordinator Birim	Okul İdaresi / Okul İYEP Komisyonu / Sınıf Öğretmenleri / Rehberlik Servisi
İş birliği Yapılacak Birimler	İlçe Milli Eğitim Müdürlüğü / Muhtarlıklar
Riskler	<ol style="list-style-type: none"> 1- İYEP Öğrenci Belirleme Aracı (ÖBA) uygulaması ve değerlendirilmesi sürecinde meydana gelecek aksaklıklar 2- İYEP öğretmen belirleme sürecinde yaşanan zorluklar 3- Yabancı uyruklu öğrencilere ulaşmadaki zorluklar 4- Okulumuzun nüfus hareketinin yoğun olduğu bir bölgede bulunması
Stratejiler	<p>S.1 Öğrencilerin Türkçe ve Matematik dersindeki eksikleri tespit edilerek İYEP aracılığıyla akademik yeterliklerinin artırılması sağlanacaktır.</p> <p>S.2 Dijital platformlar aracılığıyla öğrencilerin tamamlayıcı ve destekleyici Eğitim almaları sağlanacaktır.</p> <p>S.3 İYEP'in ders içeriklerine katkı sağlayacak etkinlik, okuma vb. aktivitelerin zenginleştirilmesi sağlanacaktır.</p> <p>S.4 İYEP içerikleri öğrencinin hazır bulunuşluk seviyesi dikkate alınarak hazırlanacaktır.</p> <p>S.5 Öğrencilerin devamsızlık nedenleri tespit edilerek devamsızlığa neden olan etmenler giderilecektir.</p>
Maliyet Tahmini	10.000,00 TL
Tespitler	Bu hedef, öğrencilerin Eğitim ve öğretim sürecine aktif katılımlarını teşvik etmeyi, öğrenme kayıplarını engellemeyi, okula devamlarını sağlamayı ve onları üst öğrenime geçiş için hazırlamayı amaçlamaktadır
İhtiyaçlar	<ol style="list-style-type: none"> 1- Tüm öğrencilerin eşit şekilde Eğitim olanaklarından yararlanabilmesi sağlanmalıdır. 2- Her öğrencinin bireysel öğrenme ihtiyaçlarını karşılamak için özelleştirilmiş öğrenme planları ve destek mekanizmaları oluşturulmalıdır.

Amaç 2	Öğrencilere medeniyetimizin ve insanlığın ortak değerleriyle çağın gereklerine uygun bilgi, beceri, tutum ve davranışlar kazandırılacaktır.
Hedef 2.1	Öğrencilere evrensel değerler, sağlıklı yaşam ve çevre bilinci duyarlılığı kazandırılacaktır.

Performans Göstergeleri		Hedef Etkisi	Başlangıç Değeri	1. Yıl	2. Yıl	3. yıl	4. Yıl	5. Yıl	İzleme Sıklığı	Rapor Sıklığı
PG 2.1.1	Öğrenci başına okunan kitap sayısı	%20	10	12	14	16	18	20	1 yıl	1 yıl
PG 2.1.2	Sağlıklı ve dengeli beslenme ile ilgili verilen Eğitim sayısı	%10	1	1	2	4	4	4	1 yıl	1 yıl
PG 2.1.3	Sağlıklı ve dengeli beslenme ile ilgili verilen Eğitime katılan öğrenci sayısı	%10	300	600	900	1200	1400	1600	1 yıl	1 yıl
PG 2.1.4	Çevre bilincinin artırılmasına yönelik verilen Eğitim sayısı	%10	1	1	2	3	4	4	1 yıl	1 yıl
PG 2.1.5	Çevre bilincinin artırılmasına yönelik verilen Eğitimlere katılan öğrenci sayısı	%20	250	350	600	800	1000	1200	1 yıl	1 yıl
PG 2.1.6	Nezakat kurallarına yönelik yapılan etkinlik sayısı	%10	1	1	2	3	4	4	1 yıl	1 yıl
PG 2.1.7	Nezakat kurallarına yönelik yapılan etkinliklere katılan öğrenci sayısı	%20	200	400	600	800	1000	1400	1 yıl	1 yıl

Koordinatör Birim	Okul İdaresi / Rehberlik Kurulu / Sınıf Öğretmenleri / Rehberlik Servisi / Okul Aile Birliği
İş birliği Yapılacak Birimler	İlçe Milli Eğitim Müdürlüğü / Halk Eğitim Merkezi / Bilgi Evleri / Sivil Toplum Kuruluşları
Riskler	<ol style="list-style-type: none"> 1- Okul konferans salonunun kapasitesinin az olması 2- Yeterli uzmanlık düzeyine sahip Eğitimi bulunmasının zorluğu 3- Verilen Eğitimlerin güncel hayatta karşılığını bulmaması 4- Kitap teminindeki zorluklar 5- Yabancı uyruklu öğrencilerin dil bariyeri
Stratejiler	<p>S1 Okul Kütüphanesi zenginleştirilecek, öğrencilerin kütüphaneden yararlanmasını sağlayacaktır.</p> <p>S2 Türkçe dersinde ders saatinin bir bölümü okumaya ayrılacak ve okul müdürlüğünce planlanan zamanlarda okuma etkinlikleri düzenlenecektir.</p> <p>S3 Serbest etkinlikler saati, öğrencilerin sanatsal, sportif ve kültürel faaliyetlere katılımı sağlayacağı şekilde düzenlenecektir.</p> <p>S4 Öğrencilere sağlıklı ve dengeli beslenmelerine yönelik bilgilendirme Eğitimleri ve etkinlikler yapılacaktır.</p> <p>S5 Öğrencilerin çevre bilincinin artırılmasına yönelik etkinlikler yapılacaktır.</p> <p>S6 Öğrencilere, nezaket ve görgü kuralları konusunda Eğitimler verilerek konuya ilişkin etkinlikler düzenlenecektir.</p>
Maliyet Tahmini	20.000,00 TL
Tespitler	<ol style="list-style-type: none"> 1- Toplumun İhtiyaçlarına Yanıt 2- Bireyin Kişisel Gelişimi 3- Doğal kaynakların sürdürülebilir bir şekilde kullanılması ve doğal yaşamın korunması 4- Uzun Vadeli Gelecek
İhtiyaçlar	<ol style="list-style-type: none"> 1- Evrensel değerler, sağlıklı yaşam ve çevre bilinci konularını içeren özel ders materyalleri 2- Öğretmenler ve okul yönetimi öğrencilere rol model olması 3- Öğrencilerin aktif katılımını teşvik eden Eğitim yöntemleri 4- Ailelerin okul ile işbirliği yapması

Amaç 3 Eğitim ortamlarının fiziki imkânları geliştirilecektir.

Hedef 3.1 Temel Eğitimde okulların niteliğini arttıracak uygulama ve çalışmalara yer verilecektir.

Performans Göstergeleri	Hedefe Etkisi	Başlangıç Değeri	1. Yıl	2. Yıl	3. yıl	4. Yıl	5. Yıl	İzleme Sıklığı	Rapor Sıklığı
PG 3.1.1 İyileştirilen fiziki mekân (derslikler, spor salonu, kütüphaneler, atölyeler vb.) sayısı.	%100	3	5	8	10	12	12	1 yıl	1 yıl

Koordinatör Birim	Okul İdaresi / Sınıf Öğretmenleri / Okul Aile Birliği
İş birliği Yapılacak Birimler	İlçe Milli Eğitim Müdürlüğü / Yerel Belediyeler / Sivil Toplum Kuruluşları
Riskler	1- Temel ihtiyaçların belirlenmesi ve önceliklendirilmesi 2- İhtiyaç duyulan maddi kaynağın yaratılamaması
Stratejiler	S1 Fiziki mekânların iyileştirilmesi için kamu idareleri, belediyeler ve işverenlerle iş birlikleri yapılacaktır. S2 Atölye ve laboratuvarların iyileştirilmesi için sektör ile iş birlikleri yapılacaktır.
Maliyet Tahmini	120.000,00 TL
Tespitler	1- Fiziksel olarak uygun bir Eğitim ortamı, öğrencilerin daha iyi bir şekilde öğrenmelerine olanak sağlar. 2- Estetik olarak hoş bir Eğitim ortamı, öğrencilerin motivasyonunu artırır ve katılımlarını teşvik eder. 3- Eğitim ortamlarının fiziki imkânlarının geliştirilmesi, öğrenci güvenliği ve sağlığını korumak için önemlidir. 4- Öğretmenler, uygun bir Eğitim ortamında daha etkili bir şekilde ders verebilirler ve öğrencileri daha iyi bir şekilde yönlendirebilirler.
İhtiyaçlar	1- Öğrencilerin rahat ve güvenli bir öğrenme ortamına sahip olmalarının sağlanması 2- Eğitim ortamlarında doğru aydınlatma ve etkili havalandırmanın sağlanması 3- Yangın alarm sistemleri, acil çıkışlar, güvenlik kameraları gibi iyileştirmelerle öğrencilerin güvenliğinin sağlanması 4- Eğitim ortamlarının teknolojik altyapısı güncellenmesi

Amaç 4	Temel Eğitimde öğrencilerin kaliteli Eğitime erişimleri fırsat eşitliği temelinde artırılarak bilişsel, duyuşsal ve fiziksel olarak çok yönlü gelişimleri sağlanacak ve temel hayat Becerilerini edinmiş öğrenciler yetiştirilecektir.
Hedef 4.1	Öğrencilerin bilimsel, kültürel, sanatsal, sportif ve toplum hizmeti alanlarında ders dışı etkinliklere katılım oranı artırılabacaktır.

Performans Göstergeleri		Hedefe Etkisi	Başlangıç Değeri	1. Yıl	2. Yıl	3. yıl	4. Yıl	5. Yıl	İzleme Sıklığı	Rapor Sıklığı
PG 4.1.1	Okulda bir Eğitim ve öğretim döneminde bilimsel, kültürel, sanatsal ve sportif alanlarda en az bir faaliyete katılan öğrenci oranı (%)	%20	%20	%25	%30	%35	%50	%70	1 yıl	1 yıl
PG 4.1.2	Bir Eğitim ve öğretim yılında en az iki sosyal sorumluluk ve toplum hizmeti çalışmalarına katılan öğrenci oranı (%)	%20	%5	%10	%15	%20	%25	%30	1 yıl	1 yıl
PG 4.1.3	Bir Eğitim ve öğretim yılında yerel, ulusal ve uluslararası proje, yarışma vb. etkinliklere katılan öğrenci oranı (%)	%20	%5	%10	%15	%20	%25	%30	1 yıl	1 yıl
PG 4.1.4	Okulda bir Eğitim ve öğretim yılında geleneksel çocuk oyunları alt başlığında en az bir faaliyete katılan öğrenci oranı (%)	%20	%5	%10	%15	%20	%25	%25	1 yıl	1 yıl
PG 4.1.5	Okulda bir Eğitim ve öğretim yılında geleneksel çocuk oyunlarına yönelik olarak düzenlenen alan/ mekân sayısı.	%20	2	3	3	3	3	3	1 yıl	1 yıl

Koordinatör Birim	Okul İdaresi / Sınıf Öğretmenleri / Sosyal Etkinlikler Kurulu
İş birliği Yapılacak Birimler	İlçe Milli Eğitim Müdürlüğü / Yerel Belediyeler / Sivil Toplum Kuruluşları / İl Spor Müdürlüğü
Riskler	1- Okulun spor salonunun bulunmaması 2- Okul bahçesinin küçük olması 3- İhtiyaç duyulan maddi kaynağın yaratılamaması
Stratejiler	S1 Her bir öğrencinin bir kulüp faaliyetinde aktif olarak yer alması sağlanarak kulüp faaliyetlerinin etkinliği artırılabacaktır. S2 Öğrencilerin seviyelerine uygun olarak toplumsal sorunların çözümüne katkı sağlamak ve farkındalık oluşturmak amacıyla afet ve acil durum, çevre, Eğitim, spor, kültür ve turizm, sağlık ve sosyal hizmetler alanlarında toplum hizmeti faaliyetlerine katılmaları artırılabacaktır. S3 Okul bünyesinde yarışmalar düzenlenecektir. S4 Diğer kurum ve kuruluşlarla iş birliği içerisinde yürütülen bilimsel, sosyal, kültürel, sanatsal ve sportif alanlardaki faaliyetler artırılabacaktır. S5 Okul bahçeleri çocukların geleneksel oyunlarla vakit geçirmelerini sağlayacak ve gelişimlerini destekleyecek şekilde etkin olarak kullanılacaktır. S6 Okul bünyesinde etkinlikler düzenlenecektir. S7 Öğrencilerin yerel, ulusal ve uluslararası proje ve yarışmalara katılmaları teşvik edilecektir. S8 E-okul sisteminde bulunan sosyal etkinlik modülünde gerçekleştirilen etkinlikler işlenecektir. S9 Okul bahçeleri geleneksel çocuk oyunlarına yönelik düzenlenecektir. S10 Öğrenci seviyesi ve öğretim programı kazanımlarına uygun olarak geleneksel çocuk oyunları ders içi etkinliklerde kullanılacaktır. S11 Eğitim- öğretim yılı içerisinde okullarda geleneksel çocuk oyunları şenliği yapılacaktır.
Maliyet Tahmini	30.000,00 TL
Tespitler	1- Öğrencilerin çok yönlü bir şekilde gelişmelerinin desteklenmesi 2- Öğrencilerin farklı yeteneklerini keşfetmelerine ve geliştirmelerine olanak tanınması 3- Öğrencilerin sosyal becerilerini geliştirilmesi
İhtiyaçlar	1- Öğrencilerin farklı ilgi alanlarına ve yeteneklerine hitap eden çeşitli etkinliklerin sunulması 2- Gerekli altyapı ve kaynakların sağlanması 3- Öğrencilerin etkinliklerin amacı, faydaları ve nasıl katılacakları hakkında bilgilendirilerek, bu etkinliklere daha istekli ve bilinçli bir şekilde katılmalarını sağlanması 4- Öğrencilerin bu etkinliklere katılımı ile akademik çalışmalarını arasında denge kurulması

Amaç 5 Okulda sunulan rehberlik ve psikolojik danışma servislerinin hizmet kalitesi artırılabacaktır.

Hedef 5.1 Öğrencilerin bir bütün olarak gelişimlerini desteklemek ve gelişimlerini olumsuz yönde etkileyebilecek risk etmenlerini azaltmak, koruyucu etmenleri artırmak amacıyla çalışmalar yürütülecektir.

Performans Göstergeleri		Hedefe Etkisi	Başlangıç Değeri	1. Yıl	2. Yıl	3. yıl	4. Yıl	5. Yıl	İzleme Sıklığı	Rapor Sıklığı
PG 5.1.1	Sosyal duygusal gelişim alanına yönelik çalışma yapılan öğrenci oranı	%30	%15	%20	%25	%30	%35	%40	1 yıl	1 yıl
PG 5.1.2	Akademik gelişim alanına yönelik çalışma yapılan öğrenci oranı	%30	%15	%20	%25	%30	%35	%40	1 yıl	1 yıl
PG 5.1.3	Risk altındaki yönelik çalışma yapılan öğrenci oranı	%40	%10	%15	%20	%25	%30	%35	1 yıl	1 yıl

Koordinatör Birim	Okul İdaresi / Rehberlik Hizmetleri Yürütme Kurulu / Sınıf Öğretmenleri / Rehberlik Servisi / Aile
İş birliği Yapılacak Birimler	İlçe Milli Eğitim Müdürlüğü / Rehberlik Araştırma Merkezi
Riskler	1- Psikolojik danışman sayısının az olması 2- Okulun fiziksel kapasitesinin yetersiz olması 3- Veli işbirliğinin sosyo-ekonomik durum nedeniyle sağlanamaması
Stratejiler	S1Rehberlik ihtiyacı belirleme anketi sonuçlarından yararlanarak gelişim alanlarına yönelik öğrencilerle yürütülecek çalışmalar belirlenecektir. S2 Belirlenen çalışmalar okul rehberlik ve psikolojik danışma programı kapsamında uygulanacaktır.
Maliyet Tahmini	5.000,00 TL
Tespitler	1- Her öğrencinin bireysel gelişiminin desteklenmesi, sağlıklı bir şekilde büyümesinin ve olgunlaşmasının sağlanması 2- Öğrencilerin bireysel gelişimlerini destekleme yoluyla, akademik başarılarının artırılması 3- Öğrencilerin yaşamları boyunca karşılaşılabilecekleri zorluklarla başa çıkmalarına yardımcı olunması 4- Öğrencilerin olumsuz durumlar ve risklerle başa çıkabilmesinin sağlanması
İhtiyaçlar	1- Risk altındaki öğrencilerin belirlenmesi için erken tanı ve müdahale ihtiyacı 2- Ailelerin Eğitim ve destek alması 3- Öğrencilerin, ailelerin, öğretmenlerin ve toplumun, öğrenci gelişimi ve risk faktörleri konusunda eğitilmesi ve bilinçlendirilmesi

Amaç 5	Okulda sunulan rehberlik ve psikolojik danışma servislerinin hizmet kalitesi artırılabacaktır.
Hedef 5.2	Öğrencilerin gelişimlerini olumsuz yönde etkileyebilecek problemlerin çözümüne yardımcı olmak amacıyla çalışmalar yürütülecektir.

Performans Göstergeleri		Hedefe Etkisi	Başlangıç Değeri	1. Yıl	2. Yıl	3. yıl	4. Yıl	5. Yıl	İzleme Sıklığı	Rapor Sıklığı
PG 5.2.1	Bireysel psikolojik danışma yapılan öğrenci oranı	%50	130	150	200	300	400	500	1 yıl	1 yıl
PG 5.2.2	Psikososyal müdahale kapsamında çalışma yapılan öğrenci oranı	%50	20	30	40	50	60	80	1 yıl	1 yıl

Koordinatör Birim	Okul İdaresi / Rehberlik Hizmetleri Yürütme Kurulu / Sınıf Öğretmenleri / Rehberlik Servisi / Aile
İş birliği Yapılacak Birimler	İlçe Milli Eğitim Müdürlüğü / Rehberlik Araştırma Merkezi
Riskler	1- Psikolojik danışman sayısının az olması 2- Okulun fiziksel kapasitesinin yetersiz olması 3- Veli işbirliğinin sosyo-ekonomik durum nedeniyle sağlanamaması
Stratejiler	S1 Okul risk haritaları sonuçları doğrultusunda çalışma yapılması gereken öğrenciler belirlenecektir. S2 Belirlenen öğrencilerle bireysel veya grupta çalışmalar yürütülecektir.
Maliyet Tahmini	5.000,00 TL
Tespitler	1- Her öğrencinin bireysel gelişiminin desteklenmesi, sağlıklı bir şekilde büyümesinin ve olgunlaşmasının sağlanması 2- Öğrencilerin bireysel gelişimlerini destekleme yoluyla, akademik başarılarının artırılması 3- Öğrencilerin yaşamları boyunca karşılaşılabilecekleri zorluklarla başa çıkmalarına yardımcı olunması 4- Öğrencilerin olumsuz durumlar ve risklerle başa çıkabilmesinin sağlanması
İhtiyaçlar	1- Risk altındaki öğrencilerin belirlenmesi için erken tanı ve müdahale ihtiyacı 2- Ailelerin Eğitim ve destek alması 3- Öğrencilerin, ailelerin, öğretmenlerin ve toplumun, öğrenci gelişimi ve risk faktörleri konusunda eğitilmesi ve bilinçlendirilmesi

Amaç 5 Okulda sunulan rehberlik ve psikolojik danışma servislerinin hizmet kalitesi artırılabacaktır.

Hedef 5.3 Öğrencinin gelişimini desteklemek için öğretmen, veli, yönetici ve okul içerisinde öğrenci ile iletişimde olan diğer kişilere kendilerini geliştirmeleri, ortak ve yeterli bir rehberlik anlayışı kazanmaları amacıyla çalışmalar yürütülecektir.

Performans Göstergeleri		Hedefe Etkisi	Başlangıç Değeri	1. Yıl	2. Yıl	3. yıl	4. Yıl	5. Yıl	İzleme Sıklığı	Rapor Sıklığı
PG 5.3.1	Müşavirlik hizmeti sunulan öğretmen oranı	%40	%50	%60	%70	%80	%90	%100	1 yıl	1 yıl
PG 5.3.2	Müşavirlik hizmeti sunulan veli oranı	%40	%20	%25	%30	%35	%40	%50	1 yıl	1 yıl
PG 5.3.3	Müşavirlik hizmeti sunulan diğer kişilerin oranı	%20	%10	%15	%20	%25	%30	%35	1 yıl	1 yıl

Koordinatör Birim	Okul İdaresi / Rehberlik Hizmetleri Yürütme Kurulu / Sınıf Öğretmenleri / Rehberlik Servisi / Aile
İş birliği Yapılacak Birimler	İlçe Milli Eğitim Müdürlüğü / Rehberlik Araştırma Merkezi
Riskler	1- Psikolojik danışman sayısının az olması 2- Okulun fiziksel kapasitesinin yetersiz olması 3- Veli işbirliğinin sosyo-ekonomik durum nedeniyle sağlanamaması
Stratejiler	S1 Rehberlik ihtiyacı belirleme anketi sonuçlarından yararlanarak öğretmen, veli ve diğer kişilere yönelik yürütülecek çalışmalar belirlenecektir. S2 Belirlenen çalışmalar okul rehberlik ve psikolojik danışma programı kapsamında uygulanacaktır. S3 Veliler için planlanan çalışmalar "Veli Akademileri Projesine" entegre edilecektir.
Maliyet Tahmini	5.000,00 TL
Tespitler	1- Her öğrencinin bireysel gelişiminin desteklenmesi, sağlıklı bir şekilde büyümesinin ve olgunlaşmasının sağlanması 2- Öğrencilerin bireysel gelişimlerini destekleme yoluyla, akademik başarılarının artırılması 3- Öğrencilerin yaşamları boyunca karşılaşılabilecekleri zorluklarla başa çıkmalarına yardımcı olunması 4- Öğrencilerin olumsuz durumlar ve risklerle başa çıkabilmesinin sağlanması
İhtiyaçlar	1- Risk altındaki öğrencilerin belirlenmesi için erken tanı ve müdahale ihtiyacı 2- Ailelerin Eğitim ve destek alması 3- Öğrencilerin, ailelerin, öğretmenlerin ve toplumun, öğrenci gelişimi ve risk faktörleri konusunda eğitilmesi ve bilinçlendirilmesi

Amaç 6	Okul Öncesi Eğitim Kurumlarının, Eğitimin temel ilkeleri doğrultusunda niteliğini arttırmak amacıyla kurumsal kapasite geliştirilecektir.
Hedef 6.1	Okul öncesi Eğitim kurumlarında fiziki mekânların okulun ihtiyaç ve hedefleri doğrultusunda iyileştirilmesi sağlanacaktır.

Performans Göstergeleri		Hedef Etkisi	Başlangıç Değeri	1. Yıl	2. Yıl	3. yıl	4. Yıl	5. Yıl	İzleme Sıklığı	Rapor Sıklığı
PG 6.1.1	Okulda/kurumda iyileştirilen fiziki mekân sayısı	%25	1	2	3	4	5	5	1 yıl	1 yıl
PG 6.1.2	Okulda düzenleme yapılan açık hava oyun alanı sayısı	%25	1	2	2	2	2	2	1 yıl	1 yıl
PG 6.1.3	İyileştirme yapılan kütüphane sayısı	%25	1	4	4	4	4	4	1 yıl	1 yıl
PG 6.1.4	Okulda düzenleme yapılan atölye sayısı	%25	0	1	1	1	2	2	1 yıl	1 yıl

Koordinatör Birim	Okul İdaresi / Okul Öncesi Öğretmenleri / Okul Aile Birliği
İş birliği Yapılacak Birimler	İlçe Milli Eğitim Müdürlüğü / Yerel Belediyeler / Sivil Toplum Kuruluşları
Riskler	1- Temel ihtiyaçların belirlenmesi ve önceliklendirilmesi 2- İhtiyaç duyulan maddi kaynağın yaratılamaması
Stratejiler	S1 Fiziki mekânların (derslikler, spor salonu, kütüphaneler, atölyeler, açık hava oyun alanları vb.) iyileştirilmesi için kamu idareleri, belediyeler ve hayırseverlerle vb. iş birlikleri yapılacaktır. S2 Okul öncesi Eğitimde okul-aile iş birliği, farkındalık geliştirme, bilgilendirme çalışmaları yapılacaktır. S3 Okulun eksiklikleri yerinde tespit edilerek zamanında ödenek talebinde bulunulacaktır. S4 Okul, aile ve çevre iş birliği yapılarak fiziki mekânlar iyileştirilecektir.
Maliyet Tahmini	80.000,00 TL
Tespitler	1- Fiziksel olarak uygun bir Eğitim ortamı, öğrencilerin daha iyi bir şekilde öğrenmelerine olanak sağlar. 2- Okul öncesi Eğitimde fiziki mekânların çocukların serbest oyun ve etkinlikler yapabilecekleri alanlar içermesinin gerekliliği 3- Eğitim ortamlarının fiziki imkânlarının geliştirilmesi, öğrenci güvenliği ve sağlığını korumak için önemlidir. 4- Öğretmenler, uygun bir Eğitim ortamında daha etkili bir şekilde ders verebilirler ve öğrencileri daha iyi bir şekilde yönlendirebilirler.
İhtiyaçlar	1- Öğrencilerin rahat ve güvenli bir öğrenme ortamına sahip olmalarının sağlanması 2- Eğitim ortamlarında doğru aydınlatma ve etkili havalandırmanın sağlanması 3- Yangın alarm sistemleri, acil çıkışlar, güvenlik kameraları gibi iyileştirmelerle öğrencilerin güvenliğinin sağlanması 4- Eğitim ortamlarının teknolojik altyapısı güncellenmesi

Amaç 7 Okul öncesinde Eğitim ve öğretimin niteliğinin geliştirilmesi sağlanacaktır.

Hedef 7.1 Okul öncesinde Eğitim ve öğretimin sağlıklı ve güvenli bir ortamda gerçekleştirilmesi için okul sağlığı ve güvenliği geliştirilecektir.

Performans Göstergeleri		Hedefe Etkisi	Başlangıç Değeri	1. Yıl	2. Yıl	3. yıl	4. Yıl	5. Yıl	İzleme Sıklığı	Rapor Sıklığı
PG 7.1.1	Okulda yaşanan kaza sayısı	%12,5	0	0	0	0	0	0	1 yıl	1 yıl
PG 7.1.2	Teknoloji bağımlılığıyla mücadele ile ilgili konularda Eğitim alan öğretmen sayısı	%12,5	8	8	8	8	8	8	1 yıl	1 yıl
PG 7.1.3	Teknoloji bağımlılığıyla mücadele ile ilgili konularda Eğitim alan çocuk sayısı	%12,5	50	75	100	125	150	200	1 yıl	1 yıl
PG 7.1.4	Akran zorbalığı ve siber zorbalıkla ilgili konularda Eğitim alan öğretmen sayısı	%12,5	8	8	8	8	8	8	1 yıl	1 yıl
PG 7.1.5	Akran zorbalığı ve siber zorbalıkla ilgili konularda Eğitim alan veli sayısı	%12,5	50	100	150	175	200	200	1 yıl	1 yıl
PG 7.1.6	Hijyen, gıda güvenliği, bulaşıcı hastalıklar ile ilgili konularda Eğitim alan öğretmen sayısı	%12,5	8	8	8	8	8	8	1 yıl	1 yıl
PG 7.1.7	Hijyen, gıda güvenliği, bulaşıcı hastalıklar ile ilgili konularda Eğitim alan destek Eğitim personeli sayısı	%12,5	2	2	2	2	2	2	1 yıl	1 yıl
PG 7.1.8	Sivil savunma Eğitimlerine katılan öğretmen sayısı	%12,5	8	8	8	8	8	8	1 yıl	1 yıl

Koordinator Birim	Okul İdaresi / Okul Öncesi Öğretmenleri / Okul Aile Birliği / Rehberlik Servisi
İş birliği Yapılacak Birimler	İlçe Milli Eğitim Müdürlüğü / Yerel Belediyeler / Sivil Toplum Kuruluşları/ Rehberlik Araştırma Merkezi
Riskler	1- Psikolojik danışman sayısının az olması 2- Okulun fiziksel kapasitesinin yetersiz olması 3- Yeterli sayıda nitelikli personelin bulunmaması 4- Veli işbirliğinin sosyo-ekonomik durum nedeniyle sağlanamaması
Stratejiler	S1 Eğitim ortamları iş sağlığı ve güvenliği yönergesine uygun hâle getirilecektir. S2 Öğrenci, öğretmen ve velilerde farkındalık oluşturmak için bağımlılıkla mücadele, akran zorbalığı, siber zorbalık, sağlıklı beslenme ve obezite, hijyen, bulaşıcı hastalıklar ve gıda güvenliği gibi konularda alan uzmanları ile iş birliğinde Eğitimler düzenlenecektir. S3 Doğa, insan ve teknoloji kaynaklı (deprem, sel, heyelan, yangın, çığ ve salgın hastalıklar vb.) afetlere karşı gerekli tedbirlerin alınması için çalışmalar yapılacaktır. S4 Doğa, insan ve teknoloji kaynaklı (deprem, sel, heyelan, yangın, çığ ve salgın hastalıklar vb.) konularında alan uzmanları ile iş birliğinde öğretmen, öğrenci ve velilere farkındalık Eğitimleri verilecektir. S5 Okulun afet ve acil durum eylem planının güncel tutulması sağlanacaktır.
Maliyet Tahmini	25.000 TL
Tespitler	1- Okul öncesi dönemde çocukların fiziksel, duygusal ve sosyal sağlıklarının korunması ve geliştirilmesi 2- Okul öncesi dönemdeki çocukların genellikle keşfetme ve hareket etme eğiliminde olmasından dolayı kazalara daha açık olmaları, onlar için sağlıklı ve güvenli bir okul ortamı sağlanması
İhtiyaçlar	1- Okul sağlığı ve güvenliği konusunda öğrenciler, veliler ve personel düzenli olarak eğitilmeli ve bilinçlendirilmelidir. 2- Okul binası ve sınıfların fiziksel olarak güvenli ve sağlıklı bir durumda olması gerekmektedir. 3- Okulda tüm güvenlik önlemleri alınmalıdır. 4- Okul sağlığı ve güvenliği konusunda öğrenciler, veliler ve personel düzenli olarak eğitilmeli ve bilinçlendirilmelidir.

4.5. MALİYETLENDİRME

Okulumuz 2024-2028 Stratejik Plan çalışmaları kapsamında maliyetlendirme çalışmaları yapılmıştır. Bu çalışmalar Müdürlüğümüzün sahip olduğu mali kaynakların Stratejik amaç, hedef ve faaliyetlerin gerçekleştirilmesinde etkin ve gerçekçi bir şekilde kullanılmasını hedeflemektedir. Stratejik Planın başarısında plan-bütçe bağlantısı büyük önem arz etmektedir.

Okulumuzun Stratejik Plan Maliyetlendirme çalışmaları şu şekilde yapılmıştır:

- Hedeflere ilişkin eylemler durum analizi çalışmaları sonuçlarından hareketle birimlerin katılımlarıyla tespit edilmiştir,
- Eylemlere ilişkin maliyetlerin bütçe dağılımları yapılmadan önce genel yönetim giderleri ayrılmıştır,
- Müdürlüğümüze Bakanlık bütçesinden ayrılan pay ve diğer gelirler hesaplanmıştır,
- Eylemlere ilişkin tahmini maliyetler belirlenmiştir,
- Eylem maliyetlerinden hareketle hedef maliyetleri belirlenmiştir,
- Hedef maliyetlerinden yola çıkılarak amaç maliyetleri belirlenmiş ve amaç maliyetlerinden de Stratejik Plan maliyeti belirlenmiştir.

	2024	2025	2026	2027	2028	Toplam Maliyet
Amaç 1						
Hedef 1.1	₺10.000,00	₺15.000,00	₺20.000,00	₺25.000,00	₺35.000,00	₺105.000,00
Amaç 2						
Hedef 2.1	₺20.000,00	₺30.000,00	₺45.000,00	₺60.000,00	₺75.000,00	₺230.000,00
Amaç 3						
Hedef 3.1	₺120.000,00	₺180.000,00	₺250.000,00	₺300.000,00	₺350.000,00	₺1.200.000,00
Amaç 4						
Hedef 4.1	₺30.000,00	₺45.000,00	₺55.000,00	₺60.000,00	₺65.000,00	₺255.000,00
Amaç 5						
Hedef 5.1	₺5.000,00	₺5.000,00	₺10.000,00	₺15.000,00	₺15.000,00	₺50.000,00
Hedef 5.2	₺5.000,00	₺5.000,00	₺10.000,00	₺15.000,00	₺15.000,00	₺50.000,00
Hedef 5.3	₺5.000,00	₺5.000,00	₺10.000,00	₺15.000,00	₺15.000,00	₺50.000,00
Amaç 6						
Hedef 6.1	₺80.000,00	₺100.000,00	₺120.000,00	₺150.000,00	₺200.000,00	₺650.000,00
Amaç 7						
Hedef 7.1	₺25.000,00	₺30.000,00	₺45.000,00	₺60.000,00	₺75.000,00	₺235.000,00
Genel Yönetim Giderleri	₺150.000,00	₺215.000,00	₺185.000,00	₺135.000,00	₺85.000,00	₺770.000,00
TOPLAM	₺450.000,00	₺630.000,00	₺750.000,00	₺835.000,00	₺930.000,00	₺3.595.000,00

Tablo 13: Tahmini Maliyet Tablosu

BÖLÜM:5

İZLEME ve DEĞERLENDİRME



BÖLÜM V

İZLEME ve DEĞERLENDİRME

Stratejik Planlarda yer alan Amaç ve Hedeflere ulaşma durumlarının tespiti ve bu yolla Stratejik Planlardaki Amaç ve Hedeflerin gerçekleştirilebilmesi için gerekli tedbirlerin alınması İzleme ve Değerlendirme ile mümkün olmaktadır. İzleme; Stratejik Plan uygulamasının sistematik olarak takip edilmesi ve raporlanmasıdır. Değerlendirme ise; uygulama sonuçlarının Amaç ve Hedeflere kıyasla ölçülmesi ve söz konusu Amaç ve Hedeflerin tutarlılık ve uygunluğunun analizidir. Müdürlüğümüz 2024-2028 Stratejik Planı'nın İzleme ve Değerlendirme uygulamaları, MEB 2024-2028 Stratejik Planı İzleme ve Değerlendirme Modeli çerçevesinde yürütülecektir. İzleme ve değerlendirme sürecine yön verecek temel ilkeleri; "Katılımcılık, Saydamlık, Hesap verebilirlik, Bilimsellik, Tutarlılık ve Nesnellik" olarak ifade edilebilir.

İdarelerin kurumsal yapılarının kendine has farklılıkları, izleme ve değerlendirme süreçlerinin de farklılaşmasını beraberinde getirmektedir. Eğitim idarelerinin ana unsurunun, girdi ve çıktılarının insan oluşu, ürünlerinin değerinin kısa vadede belirlenememesine ve insan unsurundan kaynaklı değişkenliğin ve belirsizliğin fazla olmasına yol açmaktadır. Bu durumda sadece nicel yöntemlerle yürütülecek izleme ve değerlendirmelerin eğitsel olgu ve durumları açıklamada yetersiz kalabilmesi söz konusudur. Nicel yöntemlerin yanında veya onlara alternatif olarak nitel yöntemlerin de uygulanmasının daha zengin ve geniş bir bakış açısı sunabileceği belirtilebilir.

Müdürlüğümüz 2024-2028 Stratejik Planı İzleme ve Değerlendirme Modeli' nin çerçevesini;

- ❖ Performans göstergeleri ve stratejiler bazında gerçekleşme durumlarının belirlenmesi,
- ❖ Performans göstergelerinin gerçekleşme durumlarının hedeflerle kıyaslanması,
- ❖ Stratejiler kapsamında yürütülen faaliyetlerin Müdürlük faaliyet alanlarına dağılımının belirlenmesi,
- ❖ Sonuçların raporlanması ve paydaşlarla paylaşımı,

- ❖ Hedeflerden sapmaların nedenlerinin araştırılması,
- ❖ Alternatiflerin ve çözüm önerilerinin geliştirilmesi süreçleri oluşturmaktadır.



Şekil 5: Stratejik Planı İzleme ve Değerlendirme Modeli